

The Cultural Significance and Order of Typical Courtyard Spaces in Shandong

Yingsheng HU^{1, 2}

¹ PhD Candidate, Tongji University, Shanghai, 200092, China

² Shandong University of Arts and Crafts, Jinan, 250300, China

ABSTRACT

[Background] The residential courtyards in Shandong, characterized by their plain appearance and minimal decoration, are deeply rooted in the region's diverse natural conditions and profound local culture. The varied climate and topography of Shandong, along with its distinctive Qi-Lu culture, have shaped the unique characteristics of these courtyards. **[Objective]** This study aims to uncover the distinctive features beneath the unassuming appearance of typical courtyards in urban and rural Shandong, and to interpret the deeper meanings behind their undecorated facades. **[Method]** Through an in-depth examination of the intrinsic connection between typical residential courtyards in Shandong and their spatial culture, this research combines literature review, field mapping, and image analysis. Extensive investigations were conducted across numerous towns and villages in Shandong Province, exploring the relationship between the form, distribution, and types of typical courtyards and regional culture. **[Results]** The study reveals that the structural classification of courtyards aligns significantly with the regional divisions of the Northern Song Dynasty. Additionally, geographical features such as rivers, coasts, and mountains have a significant impact on the distribution of these courtyards. **[Conclusion]** Typical residential courtyards in Shandong downplay external decoration, emphasizing an introspective and communal character. Their spatial layout underscores order, regulating family life and reflecting social relationships. The sustainable techniques employed in these courtyards subtly suggest a cultural ethos of "frugality nurtures virtue(Jian yi yang de)."

Keywords

Typical Courtyard; Shandong Residential Buildings; Spatial Order; Qi-Lu Culture

Received: 01. Nov. 2023

Reviewed: 20. Dec. 2023

Accepted: 25. Dec. 2023

Funding

National Social Science Foundation General Program (21BG118)

DOI: 10.23112/jgas23123110

Editor: Jiayong YU

Corresponding author

Yingsheng HU
ORCID:0009-0002-9721-2503
huyingsheng@sdada.edu.cn

山东典型院落空间文化与秩序

胡英盛¹

¹ 同济大学, 博士在读, 上海 200092, 中国

² 山东工艺美术学院, 济南 250300, 中国

摘要

【背景】 山东民居院落外形平庸、装饰较少, 难以受到设计师和研究者的青睐, 研究成果也相对匮乏。
【目的】 本研究试图回答山东城乡典型院落平庸的外形下特征何在, 以及缺乏装饰的立面究竟蕴含什么语义。
【方法】 通过探究山东典型民居院落与空间文化的内在联系规律, 结合文献调研、田野测绘及图像分析法, 对山东省百余处城镇、村落选点考察, 加之大量文献研究, 梳理了山东典型院落的形式、分布、类型等与地域文化之间的关系。
【结果】 根据图像法, 发现院落的结构分类与北宋时期地域划分相吻合, 同时河流、海岸与山地等地形所形成的地域文化也是重要的分布影响因素。
【结论】 山东地区典型民居院落以外形弱化装饰性, 强调向内求索的人群性格; 空间强调秩序, 既规范家庭也映射社会关系; 技术崇尚可持续性暗喻“俭以养德”。

Keywords

典型院落; 山东民居; 空间秩序; 齐鲁文化

Funding

国家社科基金艺术学项目
(21BG118)

Corresponding author

胡英盛

ORCID:0009-0002-9721-2503
huyingsheng@sdada.edu.cn

Received: 01. Nov. 2023

Reviewed: 20. Dec. 2023

Accepted: 25. Dec. 2023

DOI: 10.23112/jgas23123110

Editor: Jiayong YU

1 引言

传统院落与所处地域的自然条件息息相关，与深厚的地域文化也密不可分。山东省属暖温带季风气候区，地处黄河下游，海岸线长度仅次于广东省，全国大陆地区排名第二。地形包括广阔的平原、山地、丘陵、湖沼。平原占全省总面积的 55%，四季分明、日照充足，适宜农耕。山东一半内陆一半沿海，除了儒家文化的教化为主流影响的典型院落，还有鲁西平原大运河文化影响下形式多样的商贾院落，鲁中丘陵地区泰山文化影响的石砌院落营建文化，以及胶东半岛海洋文化影响下渔运通商的营造传统。齐鲁之地圣人辈出，是华夏文明的发源地之一，历史悠久文化深厚。孔孟之道为根基的鲁文化，内敛重礼、强调秩序、尊古守成，体现农耕社会文明的精神特征；姜太公在东夷文化基础上开创齐文化，外向务实、鼓励革新、功于利益，提供了工商业敢于突破秩序的底层逻辑。两者互补，共同奠定了山东地区主流文化基础。从胶东半岛相对形成独立的方言区可看出其与内陆文化的差异。元明清三朝开凿并使用会通河，大运河山东段使得全国南北商贸通畅，带动了山东运河城市、乡镇的崛起。匠人聚集，工商业繁华，经历五百年，市民文化沿河而生。山东地形多样、交通便利、历史悠久、文化多元，传统院落为何没有使人印象深刻的形式感，山东院落民居究竟以什么为特征？本文试图厘清山东文化与院落之间的关联和规律，试回答山东典型院落的“齐鲁特色”。研究的典型院落是山东地区 1949 年以前由传统工匠采用传统材料、传统技艺建造的建筑；也包括 1949 年以后由使用传统营造技艺建造，由工匠修缮、新建的建筑。

2 理论回顾

关于山东乡土建筑的研究，二十世纪八、九十年代，山东建筑大学教授张润武先生和他的研究团队在山东民居普查方面做出了重大贡献，出版了《图说济南老建筑·民居卷》等著作，发表了一批关于山东民居及传统院落的期刊论文。山东民居具有多样性与独特性，为此国内相关学者也不断挖掘，相继出版了《山东民居》（孙运久，1999）、《山东民居地域特色研究》（李仲信，2014）、《山东传统民居类型全集》（姜波，2019）等研究著作，相关研究机构也推进了大量的实践工程。随着研究水平的不断提升、研究领域不断地拓宽、交叉学科不断介入，《美在乡村》（潘鲁生，2019 年）、《山东古建筑》（刘甦，2015 年）、《不同地域特色传统村镇住宅图集——山东卷》（李湜，2015 年）及相关重要研究成果相继问世。本研究课题借鉴同济大学李湜^{1,2}和东南大学朱光亚^{3,4}的方法与经验，在建筑类型学、文化学、人类学、民艺学、民俗学、考古学、地理历史学理论的辅助下，以图山东乡土建筑研究从个例、特例转向普世化研究，从单学科、单视角转化为多学科、多角度，呈现整体性、系统化研究。

西方学者阿摩斯·拉普卜特（Amos Rapoport[美]，1929-）1969 年提出文化对院落形态的影响大过自然气候的影响。日本东京大学 1971 年始建《世界聚落数据资料库》，原广司（Hiroshi Hara[日]，1936-）⁶着眼聚落调研 1997 年完成《世界聚落的教示 100》试图通过传统聚落研究找到建筑设计的文脉。国外学者对于院落民居的文化研究开启了文化决定论的空间设计趋势，对本课题研究具有一定的启发。山东典型院落正是地方文化的载体。人类在与自然环境的磨

合中产生了地域文化，文化又反过来决定了人居环境，居住环境又影响其中的居民。本文在此发展背景下，力求多手段介入，对山东民居建筑进行全面的研究比较，解读山东城乡典型院落的空间文化特征，进而对不同文化区域的传统建筑进行有针对性地保护。

3 典型院落分类

山东村落中的传统住宅可以分为两种建筑类型：独栋建筑和院落建筑。独栋的建筑一般是家庭条件比较贫困或者临时住房采用的形式。这类住房占的比例较小，结构简单，基本无装饰。修建院落是大多数家庭的选择，因此具有代表性和典型性。院落是家庭为单位的人群生活载体，是古村落最重要的组成部分。典型院落是古代人民生存经验、工程法则、审美爱好、社会伦理等方面最集中的体现，其传承和发展是中国文脉延续的重要体现，它包括营造的思想智慧、匠风仪式、结构选型、构造特色和地域风格等内容。

3.1 材料

山东地貌的多样化提供了丰富的建筑材料。山东民居用材包括：用于墙体结构的木、土（土坯和黏土砖）、石三大材，以及用于屋顶围护的石、瓦、草。组合形式不拘一格。体现了工匠就地取材、节约用材的地方技艺与营造智慧。黄河冲积带来了丰富的黄土，黄河下游冲积平原区土坯房较为多见。黄河水为山东带来黄土高原的土材，适宜建造。平原地区土木砖瓦的使用较为常见，其中黏土砖瓦由于造价较高，多用于庄园、衙署和庙堂。在乡村民居中大部分典型院落建筑只是局部使用砖瓦。

砖瓦在这些民居中多用于吃力、耐久和装饰多方面用途相结合的关键部位。山区石材资源丰富，泰山山区整栋建筑使用石材。山区平原交界地带砖瓦便于运输和烧制的地区，墙身采用石材较多。石材不怕雨水，屋顶构造往往无出头的椽子，飞椽等，坡屋面多采用硬山双坡屋顶或囤顶，建筑外观颇显封闭、厚重。很多石材或土坯房的坡屋顶采用茅草，这样屋架荷载较轻、维护造价低廉，更具有冬暖夏凉的优势。泰安市常山庄村民居建筑中的茅草屋面主要是当地出产的黄草和白草，黄草的使用年限较短而白草品质较好，据村民说这种材料看似柔弱，如果处理恰当，可长达百年不腐烂。胶东半岛的沿海居民，把海草或茅草一捆捆的束起来，从下至上层层码好，并绑扎在屋面层的木构架上。冬季寒冷偶有大雪，故屋顶相对内陆更加高耸厚实，使海草房形成独特的外观。威海的海草房屋顶可以两百年不腐。由此也可以将草顶材料作为判断民居建造或修葺时间的佐证。

3.2 结构

山东典型院落从其单体屋架结构划分有三种类型，一种是坡屋顶大叉手结构、一种是囤顶结构类型，一种是受官式建筑影响的抬梁式木结构。经过对大叉手结构房屋分布的分析（具体内容将在另一篇文章详细解释），其分布受气候、地形影响较小，而跟北宋京东东路与京东西路范围基本吻合。可猜想北宋后外来移民入乡随俗采取当地的居住形式，并继承发扬其营造技术。元初因战乱 100 万以上居民从黄河流域南迁，山东人口锐减。至明初，才有移民从南方、山西等地大规模迁往山东，清 300 年间人口流动不大（葛剑雄，2014）。宋灭亡后山东地区大规模人口迁移一直持续到明初，政局稳定后，回迁的百姓有从山东迁

出去的，也不乏外来人口。从家谱看，最多的就是山西大槐树，其次是河北枣强。但根据赵世瑜（2018）对家谱与移民文献的考察与结论，可理解为，“大槐树”只是移民的代名词，从众与趋同却是外来移民快速融入当地集体的基本态度。因此，对于山东能够保存北宋民居结构形式分布也并不奇怪。一些其他地区文化的带入也会对院落中的细节产生影响，改良成功的结构形式与地方文化融合，改造失败的被地方文化淘汰。因此即使有些许外来文化，在长期筛选中也成为了地方文化的组成部分。

依据山东典型院落内建筑屋顶形式划分：坡屋顶的典型院落数量大、范围广，囤顶典型院落数量较少。包含囤顶建筑的院落基本沿运河分布。可见文化的流传遇山则阻，遇水则畅。

3.3 院落建筑平面与立面特征

山东典型院落属于北方合院类型。庭院内，正房（或称堂屋、北屋）和厢房之间不连接，其间距大小各地均有差别。正房一般为三开间，少数为四开间、五开间（加两个小耳房）。厢房一间、两间、三间均有，主要是根据当地建房习俗和基地南北长度控制。除少数地区因地形布局之外，有条件的正房一般大方向是坐北朝南。根据在菏泽付庙村所采访的匠人讲述，住宅院落一般略偏向西南或东南，官府衙门和庙宇才敢采用正南正北的朝向。住宅院落略有偏向的做法与现代居住区规划的日照间距计算相似，主要目的是为了在聚落有限的基地面积中获得更多的院落和房屋数量，以安置更多的人口。

庭院大门的位置一般为东南或西南位置。若院内只有东厢房，且大门朝南开，院门可以在南面山墙的正对面，也可以选择在对东厢房的南山墙靠右半部分。民间有俗

语：进门上山（面对山墙），越过越暄（即日子越过越好的意思）；若院门方向不能朝南，受宅基地与道路影响，必须朝东或朝向西，则一般在东或西厢房的南侧顺山墙做入口过道。（图1-图4课题组测绘）

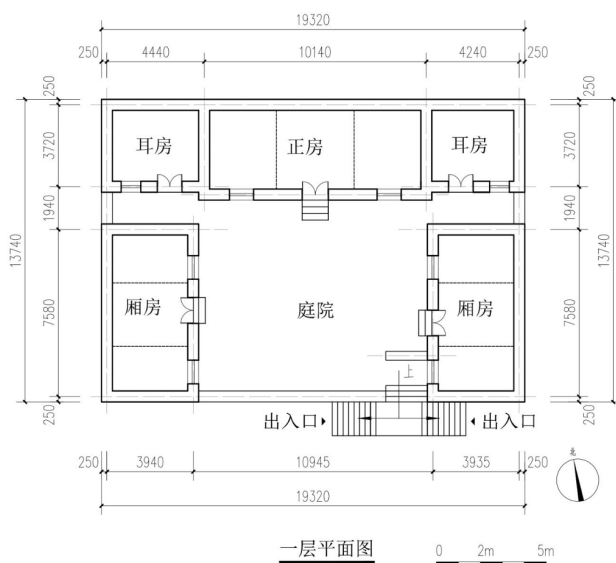


图1 莱芜市-卧云铺村某宅

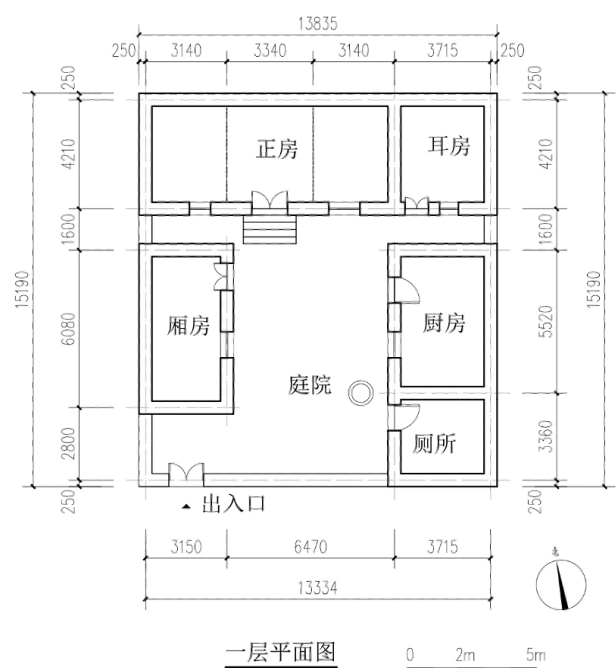


图2 临沂-桃棵子村某宅

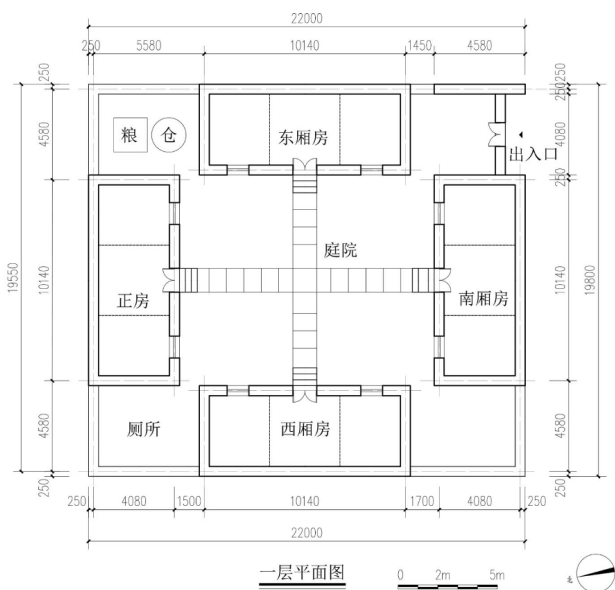


图3 泰安市 - 朝阳庄村某宅

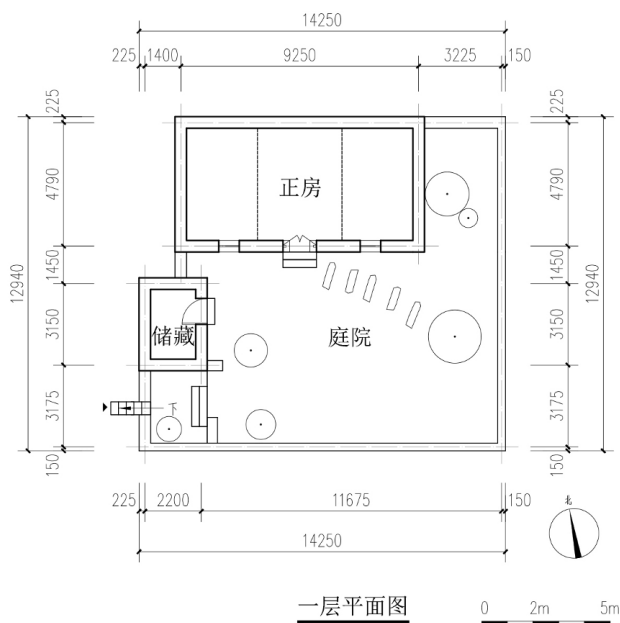


图4 邹城 - 越峰村某宅

合院的空间秩序体现了社会礼节的需要，且多数地区合院私密性大过防御要求。在乡村，若家里有人，院门敞开，村民彼此熟识，通常都会相互照看。因此，影壁起到遮挡视线的作用。影壁上的吉祥文字和图案让人进门见喜，是主人以礼待客的表征。入门后先经过厢房，最后到达老人起居的正房。正房位置最少受到打扰，也是显示其主

人应受到的尊重。如有祭拜，一般会选择在正房。个别地区，防匪患或外敌，则院中有楼瞭望守卫。如滨州魏氏庄园、菏泽核桃园镇前王庄村石头寨、聊城阳谷县大迷魂阵村、小迷魂阵村等，都是防御性的院落群。

不管屋顶采用大叉手坡屋顶还是囤顶，建筑正房和厢房开间进深基本相同。从建筑高度上：正房 > 街门楼 > 东厢房 > 西厢房 > 牲口棚；正房两侧的卧室和耳房，也存在东为大，西为小的观念。院落中的单体建筑，正房比厢房正脊高 0.5 米左右，早年房主建房时，会先找风水先生请教后确定每个方位房屋具体高度。正房两侧的耳房室内地面高度一般和正房相同。

3.4 低技术策略

山东人口众多，资源相对有限，民风朴素勤俭，体现在盖房用料既美观又要实惠。低技术是古人通过经验积累对自然规律的掌握与应用，解决问题大化小、繁化简，但效果不减。低技术对于现代建筑的理论和实践也有一定的启发。第一，技术容易掌握，方便百姓操作；第二，农村远离城市管网，人口低密度，利用低技术的建筑可在保证完成使用功能的前提下节约建材、减少维修成本，做到低技高效；第三，低技术的存在是对高科技的保底，在能源供应短缺的时期，它可以不受影响继续使用；第四，化解供求矛盾，对自己放低要求也同时做到了环境友好，降低对建材原材料的开采需求；第五，可用于灾后重建，以最快的速度恢复正常的生产和生活。

以低成本获得高效益的案例较多，本文仅举调研过程中遇到的“拼帮技术”作为典型实例说明。拼帮技术是在使用小料拼成大料的一种方法，这种做法在民间是值得提倡的。小才大用节约成本、便于运输，在技术上考



图5 济宁 - 武翟山村: 该窗过梁采用三道宽 12 厘米左右的料石拼帮而成, 从正立面看, 显得非常大气。过梁上做出了弧状纹样。



图6 泰安 - 尹山庄: 该门过梁采用三道不同宽度的料石拼帮而成。石材上方雕刻了直线或斜线的鏊痕。



图7 泰安 - 朝阳庄: 该门过梁外部有一块独立的骑门石, 内部又有独立的门过梁。



图8 济宁 - 武翟山村



图9 济宁 - 武翟山村

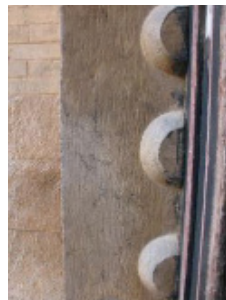


图10 济宁 - 双凤村



图11 菏泽 - 付庙村

验工匠的水平, 并且常因此获得较好的装饰效果。南方多用于木结构如: 梁、柱等。典型的案例如宁波保国寺的瓜棱柱、拼帮梁。山东典型院落主要是在部分地区的门窗过梁上使用。门窗过梁往往是典型院落建筑中装饰的重点。(图5-图7, 课题组拍摄)

3.5 吉祥寓意的装饰

山东省典型院落以粗犷、原始为其代表性, 但装饰手法以体现吉祥文化为主要目的。入口、屋檐、门窗及其周边, 是山东典型院落最重要的装饰对象。三雕题材多体现有教育意义的传说故事、有吉祥寓意的动物花草纹样、文字等。大多数门窗周边以建筑材料的材质对比体现装饰性, 在某些经济条件较好的地区可见精美的雕刻艺术作为装饰, 门卡子雕刻鲤鱼、荷花、仙鹤灵芝等, 生动地置于门框中腰内外。屋檐上石质漏水嘴, 也根据朝向需

要雕刻成直线型和L型。其他不适合圆雕的部位, 如门脚、门楣、樨头常用石质或砖的浮雕装饰。山墙上的墙耳朵, 主要使用来给吊顶上方的空间进行通气。形状有铜钱状。或用瓦片堆出嫩芽状。一般只有砖墙有墙耳朵, 石材墙体没有。武翟山、前王庄村的水溜子造型奇特、古朴, 且部分带有弯曲或者有双头, 上面进行了精细的雕刻, 是整个建筑最精细的地方。门卡子。门卡子的主要功能是固定门框。济宁菏泽相邻的部分地区, 门卡子做工非常考究。形状有四分之一圆柱形, 鱼状、馒头状、椭圆球状等。(图8-图11, 课题组拍摄)

樨头, 方言也称为腿子。樨头用在房屋屋脊檐口和墙体交接的地方, 是一个有明显地方手风的构件。樨头的下平台功能是放置香炉。樨头是整个建筑的最考究的地方。最高等级的做法上面有雕刻。一般的只是通过石材的凸凹、弧形表现一定的韵律关系。石材上的白色鏊点、

竖直及 45 度倾斜的鑿线反映出来石材加工精细程度。菱形、方形、及其平和的纹样，手法与当地的汉代画像石近似。粗犷而不失精细。

“泰山石敢当”“泰山镇宅石敢当”“泰山镇宅吉”等，是山东典型院落中最常用的镇宅字符。人们认为“石敢当”具有保卫宅院的能力。一般用在大门或建筑屋角正对道路的时候，为了避免煞气，因此悬挂此字符。早期的是移动的石碑，后期的多数的泰山石敢当是直接在水泥砂浆面层直接写字。字体的颜色有无色（石材的颜色）、红色、黑色三种。少数人家也有用“吉星高照”等其他词汇镇宅的。门头上用砖砌筑一个“喜”字，墀头上写“寿”字。

4 总结与讨论

山东典型院落以明清以后的遗留为多，布局方正规矩，使用功能在建筑平面中让位于社会礼法秩序。儿孙盖房须因循祖制，布局遵循祖先传下来的秩序观念，形制符合等级不可僭越，在使用方便舒适方面并无革新。山东防御型院落分布较少，省际交界和山区遗存防御性院落。反映山东大多数地区受孔孟文化影响较深，百姓朴实本分，内在约束力较强，是社会结构稳定的基础。民居建筑的结构与构造处处节省，但用料讲究、技术到位，体现山东人吃苦耐劳的精神与解决技术问题的扎实严格。立面装饰在普通民居上所见较少，中型及大型院落具有三雕装饰仅见于关键部位，寓意吉祥，表达房主人积极追求祥和安康的生活状态。村落肌理整齐，地处平原多坐北朝南，若遇山水则随形附势。院落规整但在建筑细节处体现个性，可谓和而不同。

5 结论

民居样式即地域文化的导向所指。山东传统典型院落与其说是一种建筑样式，毋宁说是一种社会格式。山东民居外形内敛低调但内部秩序严格，以空间秩序规范家庭成员直接的关系，在家庭中映射社会等级。严格的内部秩序令居住者各就其位、各司其职。山东因农业发达，大多数家庭可自己自足，因此对外形象远不如内部秩序更重要，这也正是山东民居的特征底蕴。新时代的居住建筑中，户型成为一个家庭选择新居的主要参考因素，区别于合院这一传统框架，多数人们对于户型选择不置可否。在被动选择的过程中，设计师和业主都只得放弃一些坚持，任由新户型塑造生活。当我们认清传统院落所代表的文化内涵，认清自己所属的地域文化属性，认清自己的文化信仰，这种选择就能变为主动取舍，不再跟风盲从。本研究范围因局限于山东地区，对其他地区院落研究深度尚有不足，因此典型特征的提出还有待继续挖掘。

文章注释：

- 1 李滨教授主持的国家自然科学基金 2008 年度面上项目：“传统建筑工艺遗产保护与传承的应用体系研究”相关成果。
- 2 李滨教授主持的国家自然科学基金 2005 年度面上项目：“乡土建筑保护实践中低技术的方略、系统与应用研究”相关成果。
- 3 朱光亚教授主持的教育部博士点基金项目：“南方发达地区传统建筑工艺抢救性研究”相关成果。
- 4 朱光亚教授主持的国家自然科学基金 2007 年度面上项目“东南地区若干濒危和失传的传统建筑工艺研究”相关成果。
- 5 阿摩斯·拉普卜特，是建筑学与人类学相结合研究建

筑与文化关系的学者。他在世界各地的大学任教的经历帮助他完成了这一比较性研究。

6 原广司, 1971 年开始研究世界聚落, 在考察的 50 个国家 600 个聚落中选取案例完成比较研究, 他 1997 年出版的《世界聚落的教示 100》对地方文化影响空间布局提供了大量材料支撑。

参考文献

- An, J. S.(1999). History of Immigration in Shanxi. Shanxi People's Publishing House.
- 安介生. (1999). 山西移民史. 山西人民出版社.
- Chang, Q.(2014). Exploring the Path of Regional Lineage Protection and Regeneration of Vernacular Architecture in China. Southern Architecture (5), 4-6. https://kns.cnki.net/kcms2/article/abstract?v=ipUboLYjcOUf0Mils1NGtOWORx7Cflr3vrFP6OBy5QBOMYGvFFaelIKut4tL-Mm6qAay0kOwSmLpXCrOx73rHQAcMBzx_n0Fd9fbhA6RH3SYQTL9iFVfN_FnlB2M9tZvOWZh t8DHAXvbeFj3qM9MoA==&uniplatform=NZKPT&language=CHS
- 常青.(2014). 序言:探索我国风土建筑的地域谱系及保护与再生之路. 南方建筑 (05),4-6. https://kns.cnki.net/kcms2/article/abstract?v=ipUboLYjcOUf0Mils1NGtOWORx7Cflr3vrFP6OBy5QBOMYGvFFaelIKut4tL-Mm6qAay0kOwSmLpXCrOx73rHQAcMBzx_n0Fd9fbhA6RH3SYQTL9iFVfN_FnlB2M9tZvOWZh t8DHAXvbeFj3qM9MoA==&uniplatform=NZKPT&language=CHS
- Gao, Y.(2009). Chinese Traditional Architectural Decorations. Baihua Literature and Art Publishing House.
- 高阳. (2009). 中国传统建筑装饰. 百花文艺出版社.
- Guo, N.(2006). Study on the historical evolution of Shandong Culture and its Cultural Regionalization (Master's Degree, Anhui Normal University). https://kns.cnki.net/kcms2/article/abstract?v=ipUboLYjcOWUavBj3Ns7uwnWWvjE_OXvbIVLB2X3eCdjhFjt9_Ov9QiFwiT4PuQTQjv3voctAHx24MsnmSMTM3fQHxzsAd36deg4cG0-V_PKNBnbDo3lF8AOUFBBXWOsWTqih67tnVkf8v_0cQzAw==&uniplatform=NZKPTlanguage=CHS
- HXzsAd36deg4cG0-V_PKNBnbDo3lF8AOUFBBXWOsWTqih67tnVkf8v_0cQzAw==&uniplatform=NZKPTlanguage=CHS
- 郭宁.(2006). 山东文化的历史演进及山东文化区划研究 (硕士学位论文, 安徽师范大学). https://kns.cnki.net/kcms2/article/abstract?v=ipUboLYjcOWUavBj3Ns7uwnWWvjE_OXvbIVLB2X3eCdjhFjt9_Ov9QiFwiT4PuQTQjv3voctAHx24MsnmSMTM3fQHxzsAd36deg4cG0-V_PKNBnbDo3lF8AOUFBBXWOsWTqih67tnVkf8v_0cQzAw==&uniplatform=NZKPTlanguage=CHS
- 葛剑雄 (2014). 葛剑雄文集 (一) 普天之下. 广东人民出版社.
- Haruyoshi Haraguchi (2003). 100 Lessons from World Settlements. China Architecture & Building Press.
- [日]原广司 (2003). 世界聚落的教示 100, 中国建筑工业出版社。
- Liu, J. J.(2012). Research on Shandong Immigrants in Ming and Qing Dynasties (Master's Degree, Shandong Normal University). https://kns.cnki.net/kcms2/article/abstract?v=ipUboLYjcOWx01KQ9nc9yQP9VmJOrCe5dAqj4IOihlFMc5IagmzHloRHxFnT3_tbtSxMnCDWz1ZMafaQ0kLMZZLNDH2R-MsYc2deHpf9UpUAux8M_UOxglc7lDER6O20j2YgtcY30RkBIELgu6l7VQ==&uniplatform=NZKPTlanguage=CHS
- 刘娟娟.(2012). 明清山东移民研究 (硕士学位论文, 山东师范大学). https://kns.cnki.net/kcms2/article/abstract?v=ipUboLYjcOWx01KQ9nc9yQP9VmJOrCe5dAqj4IOihlFMc5IagmzHloRHxFnT3_tbtSxMnCDWz1ZMafaQ0kLMZZLNDH2R-MsYc2deHpf9UpUAux8M_UOxglc7lDER6O20j2YgtcY30RkBIELgu6l7VQ==&uniplatform=NZKPTlanguage=CHS
- Lincoln,T.and Madgin, R.(2018) The inherent malleability of heritage: creating China's beautiful villages[J]. International Journal of Heritage Studies, 24(9), pp. 938-953.
- Liu, S. (2015). Series on Ancient Chinese Architecture: Ancient Architecture of Shandong. China Architecture

- & Building Press.
- 刘甦 (2015). 中国古建筑丛书: 山东古建筑. 中国建筑工业出版社.
- Liu, X. J.(2015). Study on the Types and Characteristics of Traditional Dwellings in the Lower Yellow River Basin (Master's Degree, Zhengzhou University). https://kns.cnki.net/kcms2/article/abstract?v=ipUboLYjcOVq4M37FeABZGGqHY-Stn9EJzJT5GfZi9NfMKVWrPdmylFS1fNHUZzVwwL-AiM9FHdn9b5U-UGbTeY8k-QnqEHmp5D7CDtHb2tTjxtRTtoatb5r4X9_0cohehAA40BnkSqo-qzlSukFBQ==uniplatform=NZKPTlanguage=CHS
- 刘修娟.(2015). 黄河下游流域传统民居类型及特征研究(硕士学位论文, 郑州大学). https://kns.cnki.net/kcms2/article/abstract?v=ipUboLYjcOVq4M37FeABZGGqHY-Stn9EJzJT5GfZi9NfMKVWrPdmylFS1fNHUZzVwwL-AiM9FHdn9b5U-UGbTeY8k-QnqEHmp5D7CDtHb2tTjxtRTtoatb5r4X9_0cohehAA40BnkSqo-qzlSukFBQ==uniplatform=NZKPTlanguage=CHS
- Li, Z.(2010) Traditional Chinese Architectural Forms and Crafts, Tongji University Press.
- 李湜.(2010) 中国传统建筑形制与工艺, 同济大学出版社.
- Li, Z.,&Lei, D. X.(2018). Historical Reference of Vernacular Construction from the Perspective of Cultural Inheritance and Innovation. *Urban Architecture* (04), 26-29.
DOI:10.19892/j.cnki.csjz.2018.04.005.
- 李湜、雷冬霞.(2018). 文化传承和创新视野下乡土营造的历史借鉴. *城市建筑* (04),26-29.
DOI:10.19892/j.cnki.csjz.2018.04.005.
- Pan, H.,Su, W. S.,Wang, W.,& Hu, C.(2023). Characteristics of Traditional Residential Houses in Shandong, *Housing Technology* (10) 30-34+63.
DOI:10.13626/j.cnki.hs.2023.10.006.
- 潘辉、苏汶山、王薇、胡春.(2023). 山东传统民居主要类型及建筑特征解析. *住宅科技* (10),30-34+63.
DOI:10.13626/j.cnki.hs.2023.10.006.
- Pan, L. S.(2019). *Beauty in the Countryside*, Shandong Education Press.
- 潘鲁生.(2019), 美在乡村, 山东教育出版社.
- Pan, L. S.,& Yin, B.(2016). On the Reconstruction of the Spiritual Value of New Rural Areas and Folk Craft Carriers. *Folk Culture Forum* (3),102-109.
DOI:10.16814/j.cnki.1008-7214.2016.03.012.
- 潘鲁生、殷波.(2016). 论新乡村精神价值与民间工艺载体重建. *民间文化论坛* (03),102-109.
DOI:10.16814/j.cnki.1008-7214.2016.03.012.
- Tan, Q. X.(1982). *Atlas of Chinese History*. (Volumes 1-6). Volume 6: Song, Liao, Jin Period. Map Publishing House.
- 谭其骧.(1982). 中国历史地图集.(1-6). 第6册: 宋、辽、金时期. 地图出版社.
- Tao, R.(2013). Study on the Traditional Settlements and Residential Forms under the Influence of "Karma" (Master's Degree, Shandong Jianzhu University). https://kns.cnki.net/kcms2/article/abstract?v=ipUboLYjcOXtshPP_ugYaUEu3OuLLAKf902BTyd-T3hAO3GuO04N0oJMDougTQ9myrt37w7XbqLvcUzMzKuh_m8kCB79OgLaECCrJkNT0KazNj_7zB46EpcI57Bz9hboXCu7e8iiBmTaIy0iwlDWTw==uniplatform=NZKPTlanguage=CHS
- 陶然.(2013).“业缘”影响下的传统聚落与民居形态研究(硕士学位论文, 山东建筑大学). https://kns.cnki.net/kcms2/article/abstract?v=ipUboLYjcOXtshPP_ugYaUEu3OuLLAKf902BTyd-T3hAO3GuO04N0oJMDougTQ9myrt37w7XbqLvcUzMzKuh_m8kCB79OgLaECCrJkNT0KazNj_7zB46EpcI57Bz9hboXCu7e8iiBmTaIy0iwlDWTw==uniplatform=NZKPTlanguage=CHS
- [USA] Amos Rapoport, translated by Changqing et al. (2007). *House Form and Culture*. China Architecture & Building Press.
- [美] 阿摩斯·拉普卜特著, 常青等译(2007). 宅形与文化. 中国建筑工业出版社.
- Wang, Z. F.(2001), *The Spirit of Palatial Architecture - Confucianism, Daoism, Buddhism, and Chinese Architectural Culture*, Fudan University Press.
- 王振复.(2001), 宫室之魂——儒道释与中国建筑文化, 复旦大学出版社.
- Yang, H. X.(2008). *Yang Hongxun's Collection of Papers*

on Architectural Archaeology. Tsinghua University Press.

nkV3UJ0zbl2tQ==uniplatform=NZKPTlanguage=CHS

杨鸿勋. (2008). 杨鸿勋建筑考古学论文集. 清华大学出版社。

Zhao, P. F.(2013). Comprehensive Study on Traditional Canal Architecture in Shandong (Doctor degree, Tianjin University). https://kns.cnki.net/kcms2/article/abstract?v=ipUboLYjcOUqS4DOmBoor90K_DpZQH4TDwWYflZAFqjhPxW0Nzhib7wdNwV8EF4sz12H6KVryS9vSkNRY9uLgOIC1HuUxp4p0goszycnj3BqVHltVMbo0b_fVxqCFCHDh0fQayq0rSjsKYBe7oX8Q==uniplatform=NZKPTlanguage=CHS

赵鹏飞.(2013). 山东运河传统建筑综合研究 (博士学位论文, 天津大学). https://kns.cnki.net/kcms2/article/abstract?v=ipUboLYjcOUqS4DOmBoor90K_DpZQH4TDwWYflZAFqjhPxW0Nzhib7wdNwV8EF4sz12H6KVryS9vSkNRY9uLgOIC1HuUxp4p0goszycnj3BqVHltVMbo0b_fVxqCFCHDh0fQayq0rSjsKYBe7oX8Q==uniplatform=NZKPTlanguage=CHS

Zhao, S. Y.(2018). The Endless Huai Tree: Ancestral Memory, Homeland Symbolism, and Ethnic History. Beijing Normal University Press.

赵世瑜. (2018). 说不尽的大槐树: 祖先记忆、家园象征与族群历史. 北京师范大学出版。

Zhu, J. Y.(2013). Investigation and Protection of Ancient Village Dwellings in Southwest Shandong: A Case Study of Changshanzhuang Village, Yinan County, Linyi City (Master's Degree, Qingdao University of Technology). https://kns.cnki.net/kcms2/article/abstract?v=ipUboLYjcOXPQBsD7-TTWvFP7m38rmHUdTm-3jIX_29Gpw_0zrzsqBD5fcGgbhWcgtDAMWJvM2xeEVE9Sp5qKTcA_IQr9D_L9pTbS0hdKT7jOXZtnqvrwwD1_EdhPu9QiW54OfnkV3UJ0zbl2tQ==uniplatform=NZKPTlanguage=CHS

朱嘉莹.(2013). 鲁西南古村落民居调查与保护研究 (硕士学位论文, 青岛理工大学).

https://kns.cnki.net/kcms2/article/abstract?v=ipUboLYjcOXPQBsD7-TTWvFP7m38rmHUdTm-3jIX_29Gpw_0zrzsqBD5fcGgbhWcgtDAMWJvM2xeEVE9Sp5qKTcA_IQr9D_L9pTbS0hdKT7jOXZtnqvrwwD1_EdhPu9QiW54OfnkV3UJ0zbl2tQ==uniplatform=NZKPTlanguage=CHS