

Study on the drinking vessel in the stone hall image of Yuhong Tomb in Taiyuan, China

Xiaoyan Weng¹ Jing Qian²

¹ Huanggang Normal University, Hunggang, 438000, China

² Kangwon National University, Chuncheon, 24341, Korea

ABSTRACT

[Background] The tomb of Yuhong of Sui Dynasty was excavated in Wangguo Village, Taiyuan City in 1999 by archaeologists from Shanxi Province. The only remaining burial equipment was the marble hall made of white marble. The stone hall was a wood-like three-open intermittent hill-top hall, consisting of a long flat square base, a central wall panel and a mountain top. Both inside and outside the stone hall are carved and painted, composed of 54 single images, rich in pattern content. The figures, costumes, utensils, Musical Instruments, dances, flowers and trees in the images are all related to Persia and Central Asian countries, and are also of great significance to the study of the Silk Road and the ancient East-West cultural exchanges. **[Objective]** This study aims to explore the wine vessels depicted in the stone chamber images of the Yuhong Tomb in Taiyuan, with a focus on analyzing their cultural and artistic value. Through the study of the wine vessel images, the research seeks to reveal the artistic fusion in the cultural exchange along the Silk Road. **[Method]** The study utilizes image analysis and comparison with historical literature to categorize and analyze the wine vessels depicted in the stone chamber of the Yuhong Tomb in detail, with particular attention to the origins and evolution of wine vessel types such as Rhyton, Poluo, and tall-footed cups. It emphasizes their cultural significance and stylistic features. **[Results]** The findings indicate that these wine vessels integrate artistic elements from Persia, Sogdiana, Rome, and indigenous Chinese culture, reflecting the significant role of the Silk Road in promoting artistic exchange and traditional absorption between different cultures. **[Conclusion]** The study demonstrates that the wine vessels depicted in the stone chamber images of the Yuhong Tomb are not only artistic works but also evidence of cultural exchange. These discoveries are crucial for understanding the cultural interactions along the Silk Road and the contributions to China's rich cultural heritage.

Keywords

Yuhong's Tomb; Images; Drinking Vessels; Silk Road

Corresponding Author

XiaoYan Weng

ORCID: 0009-0001-6223-5556

qianjing@kangwon.ac.kr

Received: 01. Nov. 2023

Reviewed: 20. Dec. 2023

Accepted: 25. Dec. 2023

DOI: 10.23112/jgas23123118

Editor: WeiYu Kong

中国太原虞弘墓石堂图像中的饮酒器研究

翁晓燕¹ 钱婧²

¹ 黄冈师范学院, 黄冈, 438000, 中国

² 国立江原大学, 春川, 24341, 韩国

摘要

【背景】 山西省考古工作者隋代虞弘墓于 1999 年在太原市王郭村被发掘, 其葬具仅存为汉白玉材质石堂, 该石堂外观呈仿木构三开间歇山顶式殿堂建筑, 由长扁方体底座、中部墙板和歇山顶三大部分组成。石堂四周内外皆为雕绘, 由五十四幅单体图像组合而成, 图案内容丰富, 图像中的人物形象、服饰、器皿、乐器、舞蹈以及花草树木等, 均于波斯与中亚诸国相关, 对研究丝绸之路与古代东西文化交流也有极重要的意义。**【目的】** 本研究旨在探讨太原虞弘墓石堂图像中的酒器, 重点分析其文化和艺术价值。通过对酒器图像的研究, 揭示丝绸之路文化交流中的艺术融合。**【方法】** 研究采用图像分析和历史文献比对, 对虞弘墓中石堂图像中的酒器进行详细分类和风格分析, 特别关注 Rhyton、Poluo 和高脚杯等类型的酒器起源与演变, 强调了它们的文化意义和风格特征。**【结果】** 结果显示, 这些酒器融合了波斯、粟特、罗马和中国本土的艺术元素, 反映了丝绸之路在促进不同文化间艺术交流和传统吸收中的重要作用。**【结论】** 研究表明, 虞弘墓石堂图像中的酒器不仅是艺术作品, 也是文化交流的见证。这些发现对于理解丝绸之路上的文化互动以及对丰富文化遗产的贡献至关重要。

Keywords

虞弘墓; 图像; 酒器; 丝绸之路

Received: 01. Nov. 2023

Reviewed: 20. Dec. 2023

Accepted: 25. Dec. 2023

Corresponding Author

翁晓燕

ORCID: 0009-0001-6223-5556

qianjing@kangwon.ac.kr

DOI: 10.23112/jgas23123118

Editor: WeiYu Kong

引言

张骞出使西域后，原居中亚阿姆河和锡尔河流域的粟特人穿越戈壁草原，在“丝绸之路”沿线积极经商，建立驿站。他们东运宝石香料，促进丝绸、金银西行。从汉至唐（前3世纪-8世纪），因战争、商业等原因，众多粟特人迁至中国，尤其在塔里木盆地、蒙古草原及中国北部建立众多定居点（图1）。粟特人在中国地位日益显要，不仅从事商业，还参与政府事务。



图1 粟特人昭武九姓区域图

根据太原出土的虞弘墓中的墓志表明，虞弘作为一个入华粟特的一代移民，十三岁为官，任茹茹国使节，出使波斯、吐谷浑（青海）、月氏（今阿富汗）。并进入中原，担任包括太原（当时被称为晋阳）在内的三个县的萨宝政府的主管官员。虞弘墓的墓葬石堂图像保留了浓厚粟特生活气息，而且深受古希腊文化、波斯文化、印度文化和中国中原文化的强烈影响，同时，作为粟特石堂图像的共同艺术特征，虞弘墓的石堂图像从狩猎主题到突厥形象，都深深打上了北方游牧民族的烙印。虞弘墓石堂

上的图像提供了关于粟特人日常生活的基本信息。图像丰富，内涵深刻，充分体现出了其复杂的文化渊源和多民族文化交融的特征，本文仅从图像中饮酒器方面进行分析研究。

1. 虞弘墓石堂图像中表现的葡萄酒文化的传承

葡萄栽培和葡萄酒酿造的历史可以追溯到公元前4000年至公元前3000年左右的古埃及和美索不达米亚地区。小亚细亚（今天的土耳其地区）也是葡萄酒文化的重要起源地之一。大约在公元前2000年至公元前1600年通过贸易和文化交流传入希腊，特别是到了爱琴海的克里特岛。古希腊成为了这一文化的重要传播者。随着希腊人的迁徙和殖民，葡萄酒文化在公元前8世纪左右传入意大利和西西里岛。古罗马人后来继承并发扬了葡萄酒酿造的技术和文化。北非地区的葡萄酒文化可能是由古希腊和罗马的影响下传播到该地区的，大约在公元前7世纪至公元前6世纪。葡萄酒在意大利本土得到了广泛的种植和酿造，特别是在罗马共和国和帝国时期，葡萄酒成为了罗马文化的重要组成部分。之后从海上到达法国濒临地中海东南的瓦尔省，境内靠海的普罗旺斯地区和西班牙沿海地区；与此同时，通过陆路由欧洲的多瑙河河谷进入中欧、西亚波斯等国，饮用葡萄酒的习惯伴随着祆教信仰，在西亚各民族包括粟特地区广为流传。

粟特人种植葡萄、酿造葡萄酒可能是从波斯、罗马传入的。汉代的文献已经有粟特故地种植葡萄、酿造葡萄酒的记载，《史记·大宛列传》载：“大宛在匈奴西南，在汉正西，



图2 片治肯特壁画中饮酒图

去汉可万里。其俗土著，耕田，田稻麦。有葡萄酒……其北则康居，西则大月氏，西南则大夏，东北则乌孙，东则打架、于阗。(大)宛左右以葡萄为酒，富人藏酒至万余石，久者数十岁不败。俗嗜酒，马嗜苜蓿。”

粟特亦有考古发现证明当地种植葡萄以及酿造、饮用葡萄酒的历史事实。土库曼斯坦境内位于纳玛兹加-捷佩的属于公元前4-3世纪的居民点遗址发现有籽核，粟特古城废墟(公元前1世纪—公元6世纪)发现有谷物、果核，其中有葡萄。前苏联考古学者在片治肯特发现了公元七至八世纪的一套完整的酿造葡萄酒设备。除此之外，片治肯特壁画中亦有不少饮用

葡萄酒的场景(图2)。蔡鸿生认为：“汉唐风行中国的葡萄酒是酬神的供品和对外交往的贡品。”可见对于粟特人来说，饮用葡萄酒已经是由来已久就形成的生活习惯。不仅如此，他们的节日也与葡萄有着密切的关系，而这类节日里多数活动又在葡萄园中进行。根据阿里·比鲁尼的研究“每年的五月十八日是里巴巴花拉节，又作巴米花拉节，意即饮纯美葡萄浆。二十六日是卡林花拉节，意为品尝葡萄。这个节期在下半年持续很久，自七月十六日始，至八月九日终”。

酒器分类	虞弘墓石棺床饮酒器图像	其它同类图片
来通角杯		
多曲碗		
高足杯		 豹斑纹筒腹银高足杯 (唐) 弗利尔美术馆 缠枝纹筒腹银高足杯 (唐) 纽约美术馆 何家村出土豹斑纹高足银杯 (唐) 中国国家博物馆

图3 虞弘墓石堂饮酒图像整理一

酒器分类	虞弘墓石棺床饮酒器图像	其它同类图片
鼓腹圈胡瓶		
叵罗		

图 4 虞弘墓石棺床饮酒图像整理二



图 5 乌尔王朝统治者乌尔那姆

2. 虞弘墓石堂饮酒器图像分析研究

在虞弘墓石堂 54 幅图像中，共有 16 幅饮酒图，根据图像中饮酒器的统计显示，其中来通杯和叵罗出现最多，分别是 6 例和 4 例。其次是高足杯、多曲长碗和鼓腹圈胡瓶，都是各出现 3 次。饮酒场景丰富，既有夫妇宴饮图，也有对饮、独饮等。这些酒器没有来自中国的，全部来自域外。有关饮酒图的场景统计见（图 3、图 4）。

虞弘墓石堂的图像展示了丰富的酒器特征：来通杯简洁无纹饰，细长形态，与其他入华粟特墓葬中的兽首装饰来通显著不同；鼓腹圈胡瓶融合了波斯、粟特、罗马风格，成为丝绸之路上的奢侈生活的象征；叵罗和多曲长杯源于萨珊和粟特文化，在北齐受到贵族的偏爱；而高足杯在北朝时广泛流行于西亚、中亚和罗马地区。虞弘墓的这些酒器集合不仅反映了酒文化在中原的普及，还显示了金银酒器艺术随丝绸之路东传的演变过程中，吸纳了希腊、罗马、亚述、波斯等地区的金属艺术。这种文化的融合与入华粟特人紧密相连，描绘了一幅从罗马到中国的葡萄酒文化传播的历史图景。

2.1 来通杯

来通杯，源于赫梯文明，后流传至爱琴海、中亚及东亚，其用途从祭祀用具转为酒具。美索不达米亚地区的角杯，如苏美尔乌尔王朝时期乌尔那姆持角杯祭祀的石灰石雕刻（图 5）所示，表明其宗教仪式中的重要性。最初用动物角制成，后发展为陶器或金属仿角杯（图 6）。希腊化时代，这种被称为“来通”（Rhyton，希腊语意为“流出”）的角杯广泛流行，出水口小，用于饮酒及祭神。常见动物角状装饰，兽首作为出水口（图 7），象征对酒神的敬意，成为希腊化文化中酒神崇拜和宗教仪式的重要元素。



图 6 赤陶土公牛首来通杯（公元前 1800 年）持角杯祭神 Kültepe 遗址出土

在地中海饮酒文化盛行的时代，来通杯既是饮酒容器，又用于祭神。这些杯子通常装饰有动物犄角形状，其兽首部分作出水口（见图7），象征对酒神的敬意。在希腊化时代，这些角形酒杯成为酒神崇拜和宗教仪式中不可或缺的元素。

随着希腊文明的扩散，来通角杯传播至亚洲，从美索不达米亚至西亚及外阿姆河流域。古亚述帝国时期的陶制来通角杯已见于尼尼微，如亚述巴尼拔王时期浮雕（图8）所示，描绘国王夫妇饮酒场景。这体现了亚述文化中的饮酒传统及其在宴会与仪式中的角色。



图7 意大利赫库兰尼姆遗址壁画上的饮酒图



图8 亚述巴尼拔国王夫妇宴饮图

阿契美尼德王朝时期，即古波斯帝国时代，来通角杯艺术达到顶峰，融合了两河流域、希腊、埃及等文化特点，形成独特的古波斯艺术。在苏萨、波斯波利斯等地，发现了各种材质的

兽角状来通器物，包括羊首、马首、牛首、狮首、格里芬形式（图9）。这些作品展现了阿契美尼德王朝“宫廷风格”的艺术，凸显帝王和贵族生活。



图4-9 大英博物馆藏金、银兽首来通杯

公元前4世纪末，亚历山大大帝东征后，阿契美尼德王朝衰落，西亚大部分地区由其将领塞琉古掌控，伊朗高原开始受希腊文化影响。公元前3世纪中，帕提亚地区宣布独立，建立以尼萨为中心的安息帝国。安息帝国全盛时期，领土东至印度河，西达幼发拉底河，包含巴克特里亚西部。帕提亚早期融合希腊罗马文化，发展出具有宗教意义的帕提亚风格。

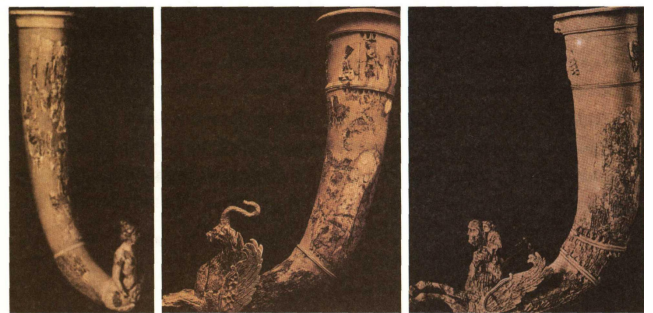


图10 尼萨出土的象牙来通

20世纪40年代在尼萨古城（现土库曼斯坦）发现的大号象牙来通（图10），代表帕提亚王国工艺。这些约50厘米长的角杯，上部直、下部弯曲，优雅精致。上部雕有奥林匹亚天神和酒神，底端雕有马、鹿、狮身鹰头有角兽、带翼兽和女神等形象。它们的希腊艺术风格和体积显示，可能用于宗教或安息王朝登

基礼器，强调宗教功能。主要收藏于俄罗斯冬宫。在早期西亚波斯，此时，来通是具有祭祀兼饮宴双重功能的器物。

在 224 年，阿尔达希尔建立的萨珊波斯帝国，持续四个多世纪，时期对应中国魏晋南北朝至唐初。这时期东西交往密切，萨珊波斯艺术达到辉煌。其雕刻和金银器工艺美术继承古波斯传统，以帝王狩猎、宴饮为主题，强调王权至上。萨珊时期的来通角杯资料较少，风格趋于写实，主要作为饮酒器。华盛顿塞克勒美术馆收藏的 4 世纪早期萨珊风格瞪羚角形银和山羊角金来通杯，展现出简洁的器形（见图 11、图 12）。



图 11 瞪羚角形银来通杯 华盛顿赛克勒美术馆



图 12 山羊角金来通 华盛顿赛克勒美术馆

克利夫兰博物馆收藏的 5 世纪多曲银杯，展示萨珊波斯艺术风格（图 13）。这银杯上刻有来通人物形象，内部纹饰可能描述酒神庆祝场景，一人手持羚羊角杯。其风格与华盛顿

塞克勒美术馆的银来通相似，表明其可能作为普及的饮酒器皿。学者认为，这些作品可能是中亚粟特地区受萨珊波斯影响的产物。这时期来通角杯功能从宫廷转向民间，实用性增强。



图 13 多曲银杯纹饰中的持来通角杯者



图 14 片治肯特古城 28 号房址东壁画

丝绸之路促进了东西方紧密联系，酒器文化由粟特人传至中亚。粟特古城片只肯特遗址壁画展示粟特贵族持角杯饮酒（图 14），头部为双角牛首，显示粟特风格。这与美国塞克勒美术馆和克利夫兰博物馆收藏的银来通相似，均有联珠纹装饰，证实其粟特文化渊源。

中国境内最早的“来通”发现于 3-4 世纪的新疆和田约特干遗址。6 世纪起，来通在内地出现，唐代前图像资料显示其常见于胡人宴饮场景。虞弘墓石堂图像展示持角杯人物，同期粟特首领墓葬亦见来通踪迹，如河南安阳北齐

画像围屏石榻，西安安伽墓围屏石榻及 2003 年西安史君墓石堂外壁浮雕均描绘持角杯饮酒场景（图 15）。

从以上分析可以看出，来源西方的来通杯这一饮酒器在丝绸之路的进程中逐渐东传，从最开始的希腊风格、到波斯宫廷风格最后到简洁的萨珊风格；从最初祭祀敬神到最后的世俗享乐，其样式和功能也在文化的交融中发生着变化，虞弘墓石棺床浮雕中展示出的来通图像有三大特点：一、通体素面，无兽首装饰；二、角形细长；三、直接杯口置于嘴中，这三个特点也是来通杯发展到萨珊风格后期与粟特风格的结合的产物。

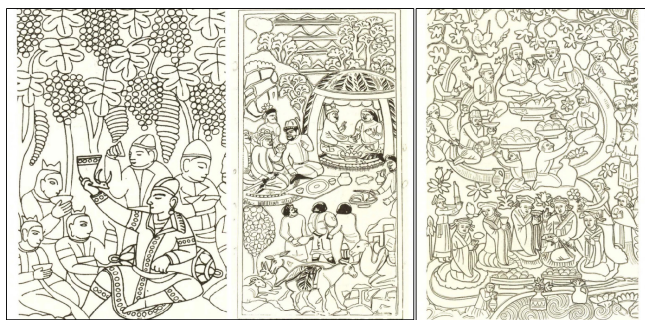


图 15 河南安阳北齐画像围屏石榻饮酒图、西安安伽墓围屏石榻饮酒图、西安史君墓石堂宴饮图

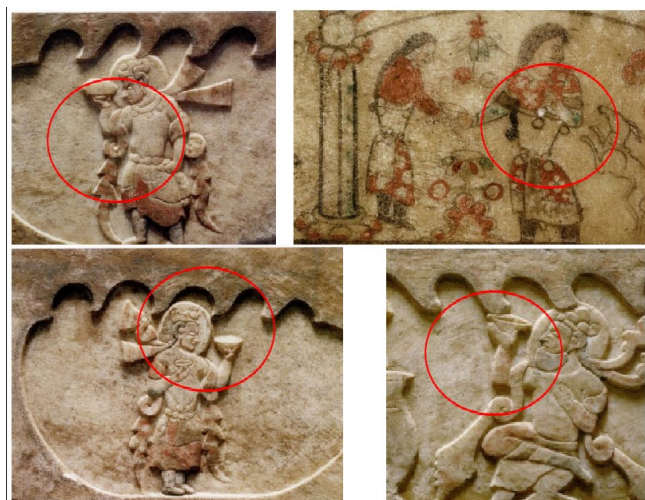


图 16 虞弘墓中出现的叵罗酒器

2.2 叵罗

虞弘墓石堂中图像中出现的叵罗酒器有四幅（见图 16），有些学者认为多曲长杯也是

叵罗的一种，但笔者认为其特征不同，故而在本文中分开讨论。古代东西方酒器不同，中国用羽觞，西域用叵罗，名源自波斯语“padiod”、粟特语“pty’δ”（酒碗）和巴列维语“paygāl”，中文称为叵罗、破罗、颇罗。叵罗起源于古波斯，经丝绸之路由粟特人传入中国，通常由白银制成，有的镀金，故名金叵罗。



图 17 楼兰古城曹魏时期壁画墓内壁画（公元 2 世纪）



图 18 法门寺金叵罗（唐）法门寺博物馆藏

2003 年楼兰古城曹魏墓葬出土壁画显示女主人手持银叵罗（图 17），证明其波斯起源。南北朝时，金叵罗因粟特贸易在中原流行，成为贵族新宠。《北齐书·祖珽传》与《新唐书·西域传》记载，金叵罗及葡萄酒在南北朝至唐代贵族中极受推崇。

1987 年，陕西扶风法门寺地宫发掘出十件

鎏金折枝花小银碟，各高 1.3 厘米、口径 11.3 厘米，重 113 克。这些碟形制一致，锤鍍成型，边缘五曲菱口，浅腹平底，腹壁分五瓣，每瓣雕有十字形折枝花，中心是阔叶团花，口沿有简化莲瓣纹（见图 18）。据《监送真身使随真身供养道具及恩赐金银宝器衣物账碑》，咸通十五年（874 年）唐懿宗赐金银器中包括“波罗子”十枚，即此批银碟，但其器形纹样已完全汉化。



图 19 三鱼莲瓣纹鎏金银碗（金叵罗）
武威市青嘴喇嘛湾吐谷浑王族墓出土图

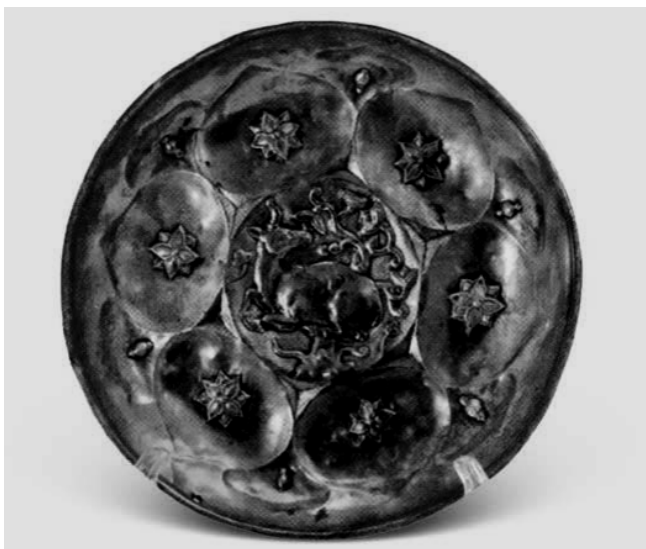


图 20 粟特羚羊莲瓣纹金叵罗艾尔米塔什博物馆藏

1980 年 9 月，武威市青嘴喇嘛湾吐谷浑王族墓地出土了一件鎏金银碗（图 4-19），现藏于武威市博物馆。该碗高 5 厘米，口径 11 厘米，底径 5.5 厘米，锻造工艺制成，侈口弧腹，喇叭形圈足，高浮雕三鱼莲瓣纹鎏金装饰。此碗可能是李白《对酒》中提到的“金叵罗”。俄罗斯考古学家马尔沙克发现，粟特金叵罗同样采用锻造工艺，如艾尔米塔什博物馆藏的羚羊莲瓣纹鎏金银叵罗（图 4-20），可追溯至 7 世纪。武氏墓出土碗与粟特金叵罗在器型、纹样和制作工艺上极为相似，但以汉地流行的三鱼纹替代粟特羚羊纹，反映唐代宫廷御用粟特式金叵罗特征。



图 21 虞弘墓中出现的多曲长杯



图 22 中国汉代的羽觞

2.3 多曲长杯

虞弘墓石堂图像中清晰表现多曲长杯共三幅（见图 21）。由于雕刻的精度有限，无法表现出细腻的纹样，所以只能从长杯的器形方面进行分析与辨识，笔者认为应该属于波斯萨珊与粟特样式的结合体。

齐东方先生定义多曲长杯为多次曲线分割形成的外凹内凸边缘，椭圆形平面，是萨珊王朝文物的典型。西方文献称之为 Lobde dish（曲口沿盘）或 Oblong cup/Oval dish（长杯/椭圆形盘）。日本学者则将其简称为“长杯”，根据曲线数分为“八曲长杯”、“十二曲长杯”，统称为“多曲长杯”。在中国，这类器物有时被误称为洗、盏、碟、盘。日本学者原田淑人最早研究中国多曲长杯，认为其源自汉代耳杯，即羽觞（图 22）。



图 23 山西大同南郊北魏遗址出土的多曲长杯



图 24 片治肯特壁画中饮酒图

1970 年，大同市南郊北魏遗址出土的“八曲银洗”是中国已知最早的多曲长杯之一。高 4.5 厘米，口径 23.8×14.5 厘米，纹饰简朴。每个曲线在器腹深凹，口沿内侧深盘曲，弯口饰忍冬纹，底部有两怪兽图案（图 23）。孙培良认为此杯可能受萨珊银器影响，时代约为 5 世纪中至末，源于伊朗东部霍腊散地区。然而，孙机指出，其与萨珊银器不同，外壁素面，底部怪兽图案更近似斯基泰等游牧文明风格。片只肯特遗址壁画中手持长杯饮酒的都嚧哒人和粟特贵族（图 24）显示其具中亚风格。

关于虞弘墓石堂壁面浮雕图像中的多曲长杯，我们可以从几个方面加以分析：虞弘墓位于北魏次要政治中心平城，紧邻大同，此地处于平城与邺城间的交通要道，吸引了众多粟特人贸易或定居。北魏与萨珊（波斯）政治往来频繁，《魏书》记载波斯使者 10 次来华，其中 5 次为平城时期。值得注意的是，大同南郊出土的北魏多曲长杯与虞弘墓时代相吻合。

虞弘墓石堂图像中，手持多曲长杯的人物为头戴波斯王冠的贵族，结合虞弘长期出使波斯的记载，可推测这些花边酒器为萨珊风格的多曲长杯。虽然具体纹饰未明，但大同出土的长杯显示出与斯基泰文化相关的相博怪兽样式，表明北朝时期多曲长杯在萨珊银器基础上融合了游牧文化特征。



图 25 萨珊虎纹八曲长杯



图 26 萨珊鎏金银质八曲长杯



图 28 金高足杯（隋）
陕西省西安市李静训墓出土
（中国国家博物院）



图 29 狩猎纹银高足杯（唐）
陕西省西安市何家村窖藏出土
（中国国家博物馆）



图 30 莲瓣花鸟纹银高足杯
（唐）陕西省西安市沙坡村窖
藏出土（中国国家博物馆）



图 31 分体高足盘托杯（南
朝）
江西省南昌县小兰乡出土
（南昌市博物馆）

通过与隋唐时期酒器（图 25、图 26）的视觉对比，显现萨珊波斯艺术在继承西亚传统基础上的独特创新，其精美器皿随丝绸之路贸易传至平城，并融合粟特本土艺术，广泛流行于中亚及东亚。这些艺术品及波斯习俗对西域乃至中原地区产生了深远影响，虞弘墓石堂浮雕图像便是当时文化交流盛况的生动记录。这一系列论点表明虞弘墓石堂浮雕中的多曲长杯可能是受到萨珊波斯文化影响的产物，展示了文化和艺术在丝绸之路上的广泛传播和融合。

瑞典学者俞博在 20 世纪 50 年代提出理论，认为唐代中国的多曲长杯可能源于萨珊波斯。他指出，早期日本出现的多曲长杯实际是萨珊波斯制品，并认为这种杯子的设计受古罗马贝壳式银器启发。这一理论揭示唐代多曲长杯与萨珊波斯类似器物的紧密联系，强调跨文化交



流在艺术和工艺领域的影响。

图 27 虞弘墓石堂图像中出现的高足杯

2.4 高足杯

虞弘墓石堂图像中出现三例高足杯：椁壁浮雕的女主人手持杯子、底座上醉意男性拎酒

器、以及墨绘椁外壁上男仆捧起的杯子（图 27）。这些杯子形制相同，敞口圆口带圈足，但浮雕细腻度限制下，其材质未明，需依同期类似器物推测。

高足杯源于南朝晚期，在隋唐时期流行。其形状与传统陶器“豆”相似，均为高足设计。然而，高足杯与“豆”功能和设计目的不同，“豆”用于容纳，而高足杯适于手持，非“豆”的改良版。

南北朝至隋唐时期，金银铜质高足杯引起学者关注，被认为与外域文化紧密相关。南北朝和隋代的金属高足杯或为外域舶来品，而唐代多为受外域风格影响的中国制品。夏鼐先生研究指出，大同北魏平城遗址的鎏金铜高足杯可能源自西亚或中亚，而陕西西安梁家庄李静训墓及何家村窖藏出土的高足杯（图 28、图 29）展现萨珊式样式。日本学者桑山正进认为高足杯源自 4、5 世纪罗马，经中亚传至吐火罗。齐东方先生将唐代金属高足杯归为罗马——拜占庭系统，同时强调萨珊波斯、粟特影响（图 30、图 31）。

在虞弘所处时代，中国中原地区出土多件陶瓷高足杯，包括长沙晋代青瓷、河北临城北齐高足杯，及北齐武平五年（574）范粹墓的陶瓷高足杯。1980 年，山西太原西郊沙沟村斛律彻墓中发现隋开皇十七年（597）的白釉高足杯（图 32），藏于山西省博物院。这杯口宽壁倾斜，底部喇叭形小高圈足，无算盘珠



图 32 白瓷高足杯 隋
山西省太原市斛律彻墓出土



图 33 白瓷高足杯 隋
英国牛津阿什莫林博物馆



图 34 白瓷高足杯 隋
河北邢台粮库遗址



图 35 鎏金高足银杯 北魏
大同市轴承厂出土（山西省博物院）

饰纹，底部小浅圆台可能模仿银高足杯托盘。英国牛津阿什莫林博物馆及陕西历史博物馆均收藏隋代白瓷高足杯（图 33），河北邢台粮库遗址出土的白瓷高足杯（图 34）扁平，更近似豆形，反映高足杯本土化趋势。

这些出土的陶瓷高足杯展示了多样形制和风格，既继承中国早期豆形器特点，又融合了波斯和中亚粟特银高足杯样式。虽然虞弘墓石堂图像中的高足杯材质未明，但其形态反映了北朝至隋唐时期中原与西域在工艺上的多元文化交流。

2.5 胡瓶

在虞弘墓石堂图像中，胡瓶共出现四例，主要可分为以下两种类型（见图 36）：



图 36 虞弘墓石堂中出现的胡瓶

①带盖，鸭嘴流，细长颈，椭圆腹，圈足，单柄从上腹部延伸到下腹，把手上端有一凸起。在正面中间男仆所持有一件，椁座后壁自左至右第 5 个壁上也有一件。

②带盖，圆口，短颈，圆腹，圈足，单柄从口沿到肩部或颈部下端，上部和颈部有联珠

纹装饰。这种类型的胡瓶出现在虞弘椁壁浮雕第五幅及虞弘底座正面左侧壶门各一件。

胡瓶，波斯及中东地区广泛使用的器物，约于 4 至 5 世纪中叶传入中国。虞弘墓椁壁浮雕描绘的夫妇宴饮图中，侍者手持细颈胡瓶为男主人斟酒，画面右下角还有大型单柄胡瓶，装饰有联珠纹。椁座后壁绘画展示饮酒场景，其中包含高大单耳酒壶。

汉文典籍《太平御览》引《前梁录》首次记载胡瓶于西晋（265-317 年），提及张轨时期西胡献金胡瓶，这些胡瓶高大，形态奇特。《粟特银器》中的分类分析表明，胡瓶形状多样，如鸭嘴状流、圆腹平底等，材质和装饰上也展现多样性。从 Miho、Kooros、史君、虞弘、天水、安伽等地出土胡瓶可以看出，它们虽外观相似，但各有细微差异。

3. 结论

虞弘墓石堂图像中的酒器研究揭示了中国与西亚文化交流的深度和广度。通过对不同类型酒器的分析，我们看到了古代中原与外域之间的艺术和文化交融。虞弘墓中的酒器，如来通杯、叵罗、高足杯和胡瓶等，展现了从波斯、到中国的广泛文化影响。这些发现证实了丝绸之路不仅是物质交易的通道，也是文化与艺术交流的重要途径。这些酒器的存在和特征强调

了文化互动在丝绸之路上的重要性，也为我们理解中国古代社会与西亚文化互动提供了宝贵视角。通过这些文化遗物，我们能更深入地洞察古代东西方文明的相互影响和融合，为研究丝绸之路上的文化交流提供了重要的实证。

参考文献

- Bo, Gyllensvard.(1957). T'ang Gold and Silver. The Museum of Far Eastern Antiquities, No.29, p.57. DOI:10.2307/597682.
- Chen, X. G.(2009). The origin of grapes and wine and the time and routes of their introduction into Xinjiang. Ancient and Modern Agriculture.(01),51-61. DOI:10.3969/j.issn.1672-2787.2009.01.007.
- 陈习刚 (2009). 葡萄、葡萄酒的起源及传入新疆的时代与路线. 古今农业 (01),51-61. DOI:10.3969/j.issn.1672-2787.2009.01.007.
- Si, M. Q.(1959). Shi Ji(Historical Records),Zhonghua Book Company.
- 司马迁 (1959). 史记. 中华书局.
- Hu, S.(1986). A study on the time of grape introduction to the inland areas. Xinjiang Social Science(05). URL:https://kns.cnki.net/kcms2/article/abstract?v=mRajgomPiikbyUAUCMQoIcXYPdDGG94jXlaesszrM2NOmi15fnZw67tvTNei0t9EfvVkJGmJ_6dNIGrlfkJF5H51Dp-1-uVoZaGQ-tO6o-dWis6qpDscG8cFiQNZBgaE41u2JK-nlen4=&uniplatform=NZKPT&language=CHS
- 胡澍 (1986). 葡萄引种内地时间考. 新疆社会科学 (05). URL:https://kns.cnki.net/kcms2/article/abstract?v=mRajgomPiikbyUAUCMQoIcXYPdDGG94jXlaesszrM2NOmi15fnZw67tvTNei0t9EfvVkJGmJ_6dNIGrlfkJF5H51Dp-1-uVoZaGQ-tO6o-dWis6qpDscG8cFiQNZBgaE41u2JK-nlen4=&uniplatform=NZKPT&language=CHS
- Li, T. J.(1993). Ancient history and culture of Iran. Jiangxi People's Publishing House.
- 李铁匠 (1993). 伊朗古代历史与文化. 江西人民出版社.
- Sun, J.(1996). The sacred flame of China: Some issues in ancient Chinese artifacts and cultural exchange between East and West. Liaoning Education Publishing House.
- 孙机 (1996). 中国圣火 - 中国古文物与东西文化交流中的若干问题. 辽宁教育出版社.
- Zhang, Q. J.(2001). A brief report on the Yu Hong Tomb of the Sui Dynasty in Taiyuan.Wenwu(01), 37-38. DOI: 10. 13619/ j. cnl<i. cnl 1 1532/k. 2001. 01. 002
- 张庆捷 (2001). 太原隋代虞弘墓情理简报. 文物 (01), 37-38. DOI: 10. 13619/ j. cnl<i. cnl 1 1532/k. 2001. 01. 002
- Li, B. Y.(1973). Book of Northern Qi. Zhonghua Book Company.
- 李百药 (1973). 北齐书. 中华书局. 514.
- Ouyang, X.(1975)New Book of Tang. Zhonghua Book Company.
- 欧阳修 (1975). 新唐书. 中华书局.
- Qi, D. F.(1999). Research on gold and silver ware in the Tang Dynasty. China Social Sciences Press.
- 齐东方 (1999). 唐代金银器研究. 中国社会科学出版社.
- Qi, D. F.(1998).Images of gold and silver ware in Tang Dynasty tomb murals.Wenbo(06), 67. URL:https://kns.cnki.net/kcms2/article/abstract?v=mRajgomPiim_SyRj6ofB89zY3aeO9LV2y95dFg5Oh37p9Utt-hR1bkVMkPWL2TfEWDGbuOfQXAPXV59mcCPpiKL3OBzpX1_30JnRZvqXRVi_x8YikCsw3gTHbfdGzc3p2igIRFb1hw4=&uniplatform=NZKPT&language=CHS
- 齐东方 (1998). 唐墓壁画中的金银器图像. 文博 (06),67. URL: https://kns.cnki.net/kcms2/article/abstract?v=mRajgomPiim_SyRj6ofB89zY3aeO9LV2y95dFg5Oh37p9Utt-hR1bkVMkPWL2TfEWDGbuOfQXAPXV59mcCPpiKL3OBzpX1_30JnRZvqXRVi_x8YikCsw3gTHbfdGzc3p2igIRFb1hw4=&uniplatform=NZKPT&language=CHS
- Qi, D. F.,& Shen, Q. Y.(2003). Dancing flowers in the spring of the Great Tang: Essence of the treasures from the Hejia Village site. Cultural Relics Publishing House.
- 齐东方、申秦雁 (2003). 花舞大唐春: 何家村遗宝精粹. 文物出版社.
- Qi, D. F.,&Zhang, J.(1998).The dissemination and evolution of Sasanian style gold and silver rhytons in China. Kaogu, (06), 63. URL:https://kns.cnki.net/kcms2/article/abstract?v=mRajgomPiik3UU8_j4agfFGvZz5vMI4cJT-lyJHFKIrI8oCTpA7xaXMKNy-tmGqOD6uyaG8p-0VsULODiCiB2AarwdmEanQmVrqCeQySFmF2O5pH-0DHAedaRZKlOM8

- K-OHqBhqGW7M=&uniplatform=NZKPT&language=CHS
- 齐东方、张静 (1998). 萨珊式金银多曲长杯在中国的流传与演变. *考古* (06), 63.
URL: https://kns.cnki.net/kcms2/article/abstract?v=mRajgomPiik3UU8_j4agFGvZz5vMI4cJT-lyjHFKIrl8oCTpA7xaXMKNytmGqOD6uyag8p-0VsuLODlCiB2AarwdmEanQmVrqCeqySFmF2O5pH-0DHAedaRZKloM8K-OHqBhqGW7M=&uniplatform=NZKPT&language=CHS
- Harada, Y.(1941). *Studies on ancient East Asian culture.* Zayūhō Publication Society.
- 原田淑人 (1941). *东亚古文化研究·座右宝刊行会.*
- Xia, N.(1978). Recently unearthed Sasanian artifacts in China. *Kaogu*(02), 111-116. URL: https://kns.cnki.net/kcms2/article/abstract?v=mRajgomPiik4kqnFzxWQg4GN7SNFNY2zE8j3bcUYGDN4eo8teQHn0-caKlvS7hilHoU7JDCc806zog9kchNRKdqbgolMmMjpkOPpnZnx-r2OrRRQ_tudmg==&uniplatform=NZKPT
- 夏鼐 (1978). 近年中国出土的萨珊王朝文物. *考古* (02), 111-116.
URL: https://kns.cnki.net/kcms2/article/abstract?v=mRajgomPiik4kqnFzxWQg4GN7SNFNY2zE8j3bcUYGDN4eo8teQHn0-caKlvS7hilHoU7JDCc806zog9kchNRKdqbgolMmMjpkOPpnZnx-r2OrRRQ_tudmg==&uniplatform=NZKPT
- Cai, H. S.(1998). *The Nine Hu Tribes and Turkic culture in the Tang Dynasty.* Zhonghua Book Company.
- 蔡鸿生 (1998). *唐代九姓胡与突厥文化.* 中华书局.
- Henan Provincial Museum. (1972). A brief report on the excavation of Fan Cui's tomb of the Northern Qi Dynasty in Anyang, Henan. *Wenwu*(01), 47-57.
URL: https://kns.cnki.net/kcms2/article/abstract?v=mRajgomPiikS24QbBzFSnYi3gxQyNWG1Q_OrkqcCQ5Lsauv2l20pZhAtAPprvEbLiY2KOERO62_1MzNvDvFoYHVN0Dzm8nEO6CX-yZ_4vGPvJSo2dyW17XcvQaAKx7dIvUasGFhXD1A=&uniplatform=NZKPT&language=CHS
- 河南省博物馆 (1972). 河南安阳北齐范粹墓发掘简报. *文物* (01), 47-57.
URL: https://kns.cnki.net/kcms2/article/abstract?v=mRajgomPiikS24QbBzFSnYi3gxQyNWG1Q_OrkqcCQ5Lsauv2l20pZhAtAPprvEbLiY2KOERO62_1MzNvDvFoYHVN0Dzm8nEO6CX-yZ_4vGPvJSo2dyW17XcvQaAKx7dIvUasGFhXD1A=&uniplatform=NZKPT&language=CHS
- cvQaAKx7dIvUasGFhXD1A=&uniplatform=NZKPT&language=CHS
- Yang, J. K.(2014). *The tomb of Shi Jun of the Northern Zhou in Xi'an.* Cultural Relics Publishing House.
- 杨军凯 (2014). *西安北周史君墓.* 文物出版社. DOI: <https://www.zhangqiaokeyan.com/book-cn/081501560929.html>
- Shaanxi Academy of Archaeology. (2003). *The Anjia tomb of the Northern Zhou in Xi'an.* Cultural Relics Publishing House.
- 陕西省考古研究所 (2003). *西安北周安伽墓.* 文物出版社
- Marshak, B.(2019). *Sogdian Silverware.* (L. Meitian, F. Chengzhang, & W. You, Trans.) Shanghai Ancient Books Publishing House.
- 马尔夏克著、李梅田、付承章、吴忧译 (2019). *粟特银器上海古籍出版社.*
- Zhao, P. Y.(2020). A preliminary study of grape elements in the reliefs of Sogdian tombs in China. *Inner Mongolia Radio and TV University Journal*(08), 20.
DOI: 10.16162/j.issn.1672-3473.2021.01.010
- 赵沛尧 (2020). 入华粟特人墓葬浮雕中葡萄元素初探. *内蒙古电大学刊* (08), 20.
DOI: 10.16162/j.issn.1672-3473.2021.01.010
- Ge, C. Y.(2008). The artistic archaeology and cultural relics confirmation of "Barbarians annually offering grape wine." *The Palace Museum Journal*(11), 30.
DOI: 10.16319/j.cnki.0452-7402.2008.06.004
- 葛承雍 (2008). 胡人岁献葡萄酒的艺术考古与文物印证. *故宫博物院院刊* (11), 30.
DOI: 10.16319/j.cnki.0452-7402.2008.06.004
- Wang, X., & Ma, X. L.(2022). "Death without Descendants" and the political system of the oasis city-states in the Western Regions: Centering on the records of "Shiji" and "Hanshu." *Western Regions Studies*(04), 15.
DOI: 10.16363/j.cnki.xyyj.2022.02.001
- 王欣、马晓琳 (2022). "毋寡之死"与西域绿洲城邦政治体制——以《史记》《汉书》记载为中心. *西域研究* (04), 15.
DOI: 10.16363/j.cnki.xyyj.2022.02.001
- Shi, Y. M.(2019). *Analysis of multicultural elements in the stone coffin images of Yu Hong's tomb in the Sui Dynasty (Master's Degree, Shandong University).*
URL: <https://kns.cnki.net/kcms2/article/abstract?v=mRajgomPiikCpra1qeDgshiqu2VwAGPmvLtmUut>

DR5lnn8R1ClcvDOiAToi0-ryawKe6LcqKZ1r5G8P-
ile1f3qYR27gRm-rT4BqfifmImWenWPqBW0tnSng
KPtDDJKMqExc4P7w4Ief-BuWpwwQ==&uniplatf
orm=NZKPT&language=CHS

师艳明 (2019) . 隋虞弘墓石椁图像的多元文化因素分
析 (硕士学位论文, 山东大学) .

URL:<https://kns.cnki.net/kcms2/article/abstract?v=mRajgomPiikCpra1qeDgshiqu2VwAGPmvLtmUutDR5lnn8R1ClcvDOiAToi0-ryawKe6LcqKZ1r5G8P-ile1f3qYR27gRm-rT4BqfifmImWenWPqBW0tnSngKPtDDJKMqExc4P7w4Ief-BuWpwwQ==&uniplatf&language=CHS>