

A Study of Chinese Figure Painting Images in a Multimodal Perspective

—Take the Example of “The Lady of History”

Hao LI

Anyang Normal University, Anyang 455000, China

Abstract

[Background]At present, with the development of society, a single language system can no longer satisfy the diversified ideographic system, and the research on multimodal grammar has formed a hot spot in many fields, but there are only a few studies in the direction of Chinese painting. **[Objective]**On the basis of previous research results, the article tries to construct a research framework of multimodal visual grammar applicable to Chinese figure paintings, taking Gu Kaizhi's "Female Historian's Picture" as an example to explore the rationality and scientificity of the article's framework. **[Methods]**Using literature research method, case study analysis method, integrating previous research results, and starting from a specific case to try to establish a research method of Chinese figure painting under the multimodal perspective. **[Results]**It can be found through the research of the above steps that by analyzing the multimodal visual grammar of Chinese paintings, more profound conclusions can be drawn from the research of the picture. **[Conclusion]**Taking the Female Historian as an example, which is suitable for multimodal grammatical analysis, we can try to establish a framework for multimodal analysis of Chinese paintings afterward, so that we can start from a specific case and establish a perfect grammatical structure for multimodal analysis of Chinese paintings in the basic research.

Keywords

Multimodal Perspective; Visual Grammar;
Chinese Figure Painting; Image Study

Received: 15 Jun. 2024

Reviewed:11 Aug.2024

Accepted:30 Sep.2024

Corresponding Author

Hao LI
ORCID:0009-0006-3002-3571
1255400265@qq.com

DOI:10.23112/jgas24093
003

Editor: Chenglong SUI

多模态视域下中国人物画图像研究

——以《女史箴图》为例

李浩

安阳师范学院, 安阳 455000, 中国

摘 要

【背景】目前, 随着社会的发展, 单一的语言系统已经无法满足多元的表意系统, 多模态语法研究已经在多个领域中形成热点, 但在中国画方向的研究寥寥可数。**【目的】**文章在前人的研究成果基础上, 尝试构建出一个适用于中国人物画的多模态视觉语法的研究框架, 以顾恺之《女史箴图》为例, 探寻文章框架的合理性、科学性。**【方法】**利用文献研究法、个案分析法, 整合前人研究成果, 以具体个案出发尝试建立多模态视域下的中国人物画研究方法。**【结果】**通过以上各个步骤的研究可发现通过对中国画作品进行多模态视觉语法分析, 可得出更为深刻的画面研究结论。**【结论】**以《女史箴图》为例, 其适用于多模态语法分析, 在之后可尝试建立中国绘画作品的多模态分析框架, 从具体案例出发, 在基础性研究中建立完善的中国画多模态分析语法结构。

Keywords

多模态视域; 视觉语法; 中国人物画; 图像研究

Received: 15 Jun. 2024

Reviewed: 11 Aug. 2024

Accepted: 30 Sep. 2024

Corresponding Author

李浩

ORCID: 0009-0006-3002-3571

1255400265@qq.com

DOI: 10.23112/jgas24093

003

Editor: Chenglong SUI

1 理论背景及价值依据

1.1 理论基础

随着现代技术的快速发展,单纯的语言模态已经无法成为完整的表意系统,在这一过程中融合诸如声音、图像、手势等多种不同模态的多模态研究方法就应运而生。其出发点是把语言及其意义的社会阐释扩展到所有的呈现和交际模态——诸如图像、文字、手势、凝视、言语、姿态等(李,2013)。这样一来,能够同时研究语言、图像、色彩、声音等不同符号的多种模态的分析体系就开始建立起来,即多模态话语分析理论体系。

从 Halliday(1978)的社会符号学出发,一些国内外学者分别对其进行了理论和应用的研究。在国外学者中,以 O’ Toole, Kress (1996) & Van Leeuwen, Lemke, O’ Halloran 等人为代表,建立了对视觉图像、声音、手势、体势等多模态语篇分析的理论框架。在国内方面,多模态语篇分析的理论与应用也在蓬勃发展。其中理论方面以张德禄、冯德正(2015)、李战子(2012)、朱永生等人为代表,具体提出了关于如何构建多模态语篇分析的框架、多模态语篇分析的具体价值、多模态语篇分析四个主要问题等一系列的具体问题,并对这些问题做出了大量的理论研究,使多模态语篇分析的理论体系进一步本土化。在实践方面,以王红阳、秦小怡等学者为代表将多模态语篇的分析方法应用于艺术设计、广告设计、教学研究之中。但是,目前的多模态研究主要集中在漫画影视,广告设计、艺术设计等方面,在多模态视域下对中国画尤其是人物画的研究还甚是鲜见。本文就以多模态话语分析为理论依据,尝试初步建构出中国人物画的多模态分析框架,并进行相应的个案研究加以佐证。

1.2 价值依据

目前,关于多模态话语分析的研究已经形成了热点。以中国知网为例,在检索栏输入“多模态话语分析”关键字进行检索,可以发现相关研究始于2007年,发文量仅为2

篇,但2007-2024年间相关研究成果数量已至2000余篇,由此可以看出关于“多模态话语分析”的研究呈现较强增长趋势。就当下来说,多模态话语分析的对象不断多元化,研究对象已经扩展到漫画、海报、电影、广告、标志等不同学科,但聚焦到中国画学科,使用多模态语法分析的研究就寥寥可数。这样就为中国画学科和多模态话语分析之间的跨学科发展提供了更多可能性的空间(肖,2017)。在进行跨学科的交流研究之前,首先必须回答两个问题。第一,多模态理论体系是以系统功能语言学为基础发展而来的,那么这样一种从语言学发展而来的方法论是否适用于中国人物画的分析研究呢?第二,如果两者有可能产生交叉发展,那么有哪些价值依据呢?

关于第一个是否适用的问题,本文认为首先可以对多模态话语的研究对象进行分析。随着社会的巨大进步,单一的语言体系已经无法适应现代的发展,话语分析的对象也就从单一的语言模式拓展为包含语言在内的多模态话语体系,于是多模态的研究方法应运而生。那么再来看中国画体系,其讲求“意气”和“气韵”,不单单追求外表的肖似,更追求蕴含其中更为深层的精神内涵,于是画面中单纯的图像系统就很难达到这一高度,就需要借助文字系统来进行画面语义的补充。在这种发展模式下,中国画体系就从最初单一的图像系统发展为融合“诗、书、画、印”与图像为一体的多模态图像系统。针对中国画这一较为独特的艺术形式,有必要借助于多模态话语分析的理论体系,尤其是从多模态语篇发展而来的视觉语法进行画面图像的分析,去探寻画面各不同模态所传达的完整之画面意蕴。其次,从图像的角度来看,虽然其作为非语言符号不具有语言中的词汇语法,但作为一个完整的图像,是将各个元素统一于图像之上的一个整体,因此也具有同样的语篇语义系统(冯,2013)。通过语篇语义系统,将各部分独立、零散的元素进行连接使之形成一幅完整的图像。从这一方面来看,从语言学发展而来的多模态话语分析体系也是适用于中国人物画的图像研究。

在回答了第一个是否适用的问题之后,本文还要继续进行是否具有价值的思考。第

一，Kress & Leeuwen(1996)曾提出：视觉结构绝不只是形式的，它们在语义上也是非常重要的。以视觉符号研究为例，其研究主要集中在图像、情节、人物等要素以及相关的象征意义上，很少考虑到视觉符号中类似于连接词汇的“语法”关系。这样，在人物画的研究中通过对视觉语法的运用，也能够更加全面地对人物画中的各个要素进行分析，找到存在于绘画中类似语法语言的视觉表达形式，对于深入分析画面的情感意义及功能意义都有更多的启发和现实的意义。第二，通过多模态语法分析绘画中的各种视觉符号，不仅可以探寻艺术家主观艺术思维和对客观现实的反映，同时也可以对画面中出现的各种要素进行“语义”的连接，找到蕴含其中的各种人际关系。与此同时视觉符号内部也是一个有机的连贯的整体，因此可以借用 Halliday(1978)的语言三大功能假说，分别从互动意义、再现意义和构图意义三个不同的层面分析图像视觉符号的语义关系。第三，通过对多模态语法的分析研究也能够进一步促进美术学科与语言学科交叉发展，为美术学科的发展提供更多可能性。



图 1：李浩《语言三大功能假说》图片说明 2024
来源：作者本人制作

2 中国人物画视觉语法的框架构建

目前国内对中国画多模态话语分析的研究还不够完善。第一，作为一门新兴的学科体系，多模态话语分析还处于理论研究与方法建构上，尤其是集中在绘画领域相关研究的数量更少，还未形成观点的学术争鸣。第二，相关研究的分析框架大多借鉴了 Kress & van Leeuwen(1996)的三大体系，

在一定程度上具有其不合理性。例如图像左侧代表已知信息，右侧代表未知信息这一分析方法在中国画学科的研究中就不具有太多普适性；第三，在目前的相关研究中，学者背景绝大多数为语言学，具有绘画、中国画研究背景的学者较少。针对以上多模态话语分析的三个问题，本文尝试构建中国人物画领域的多模态分析框架。

本文主要依据 Painter et al(2013)的《解读视觉叙事：儿童图画书的图像分析》一书中的理论体系来尝试构建中国人物画体系中的视觉语法分析框架。主要原因有二：第一，如上文所说，在目前绝大多数的研究中主要沿用了 Kress & van Leeuwen(1996)提出的理论体系和研究框架，其中暴露了较多问题。例如画面左侧为已知信息、右侧为未知信息，眼神求取信息等等，这些具体的概念设定不适用于具体的作品研究，因此，在本文借鉴了较为科学的 Painter et al 理论体系。第二，在目前的研究中，不乏将视觉语法分析框架当作万能模板来使用的情况，通过新的框架的构建也能够进一步打破这一现象，给具体的研究中注入更多的思辨性。

在具体的方法建构过程中，本文还是从系统功能语法三大元功能演变而来的互动意义、再现意义及构图意义三个方面进行分析。

本文首先来分析视觉叙事中的互动意义，通过互动意义来研究画面和观者之间的相互关系。在《解读视觉叙事》一书中针对视觉叙事语篇的互动意义提出了聚焦系统、情感系统、氛围系统三个模块（冯，2015），但是任何理论体系和方法研究都应基于研究对象的变化而变化，在本文中，通过结合中国绘画的特点进行了视觉语法分析结构的重新建构。针对中国人物画的框架分析中保留了聚焦系统和氛围系统，而在聚焦系统中则保留了互动部分，在氛围系统中重新提出了直接激活和间接激活两个新的模块。所谓互动系统就是考察画面和艺术欣赏者之间的互动关系。如观者和画面中人物有眼神接触，本文称之为接触；如两者没有眼神接触则称之为旁观。在氛围系统中则集中关注画面中由色彩所建构出来的情感基调，进一步关注画面色彩倾向传递给观者的互动体

验。在这个系统中以画面是否具有色彩作为评判标准来区分直接激活和间接激活两个方向，具有色彩的为直接激活系统，能够直接营造情感氛围，反之则为间接激活系统，通过想象间接营造情感氛围，这也是本文框架的一个创新点。色彩性绘画和黑白性绘画都是中国绘画中两种表现形式，但是色彩画和黑白画终究还是有区别的，在色彩画中讲究随类赋彩，色彩的表现较多来源于客观现实，艺术欣赏者通过欣赏画面能够较为直接地感受感情氛围；而黑白绘画例如白描、意笔画等将客观现实中的色彩进一步转化为黑白艺术效果，在画面中更多表现了艺术家更为主观的艺术想象和艺术转换，观者在和此类绘画的互动中需注入更多的艺术想象，所以相较于色彩性绘画来说更偏重于间接的感情氛围营造。在直接激活模块中又分为色度、色调、自然度三个维度，根据研究色彩的不同倾向来进一步反映画面带给观者的激活体验。

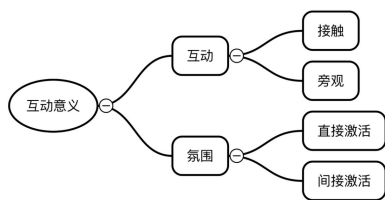


图2：李浩《互动意义树状图》图片说明 2024
来源：作者本人制作

在再现意义层面上，主要研究不同图像之间或同一图像中不同部分之间的联系，进一步分析图像之间的各个小的组成部分如何构建图像的视觉过程。2013年Painter et al在kress & van Leeuwen(1996)的研究基础上进一步提出了再现意义的三个系统：人物表征系统、事件关系系统和背景关系系统，通过这三个系统涵盖了图像中参与者、环境和过程三个部分。但是落实到中国人物画的具体分析中，本框架进一步保留了其中的事件关系与背景关系两个系统。首先，事件关系在人物画中主要关注各个不同片段之间的联系，以及如何根据这些片段构建画面的视觉形式。在事件关系中分为展开与投射两个模块。展开模块主要从时间顺序上来

对画面中各个部分进行区分，将其分为先后顺序与同时发生两者模态，投射模块主要从行为和思维角度来对画面进行划分，将画面分为真实事件与想象事件两个部分。其次在背景关系模块主要分析视觉图像背景环境之间的联系与变化，以确定图像事件的延续与变化构建的整体视觉过程。在这个模块中分为相同视角、不同视角和无视角三个模块。在实际的人物画的分析过程中这三个模块都有较多的案例，例如《韩熙载夜宴图》就是室内相同视角的表现，《女史箴图》是室内室外不同视角的表现，《王时敏像》是无视角的具体表现，因此结合不同的人物画作品，要进行不同环境背景的区别研究。

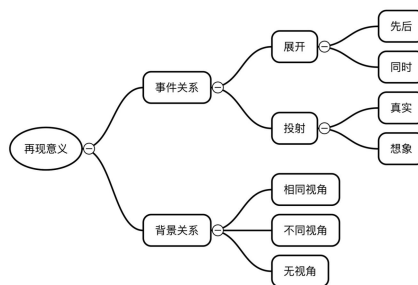


图3：李浩《再现意义树状图》图片说明 2024
来源：作者本人制作

在构图意义上，Painter et al也进一步创新kress & van Leeuwen的理论体系，提出了一个新的研究系统：将版面布局模块代替了信息值模块。这一新模块的创新就在于将文字系统与图像系统统一于一个整体的图像之内，并使用多模态的分析方法来进行研究。由此形成了版面布局模块、取景模块和显著性模块三大系统。其中，在版面布局模块中分为融合与互补两个关系。融合是指在画面中图像与文字两者相互融合，共同作用于一个图像系统；而互补则指图像与文字两个部分互相独立，分别占据不同的空间。例如在中国传统的文人画中，诗书画印完美结合在以图像为主的画面中，这就是融合；又如在大数目的卷轴画中，除却图像之外，还有独立于画面之外的引首与拖尾题跋部分，和画面一起构成了互补的视觉呈现方式。取景是指体现元素、组织手段之间的切断或连接。其主要研究画面中的分割框架或分割线条造成的图像中诸元素的连接或隔

断，所以在某种意义上可表明各图像元素之间是否具有所属关系；在显著性模块则指元素吸引观看者目光的不同程度。显著性则指诸元素被放置在前景或背景，运用不同的亮度、相对尺寸等吸引注意力的不同程度。

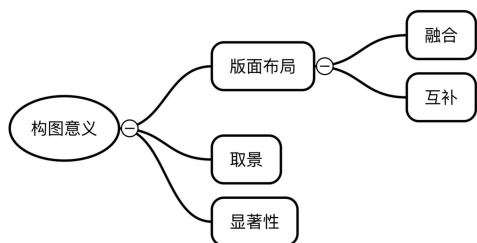


图4：李浩《构图意义树状图》图片说明 2024
来源：作者本人制作

3 《女史箴图》多模态研究

3.1 《女史箴图》基础研究

《女史箴图》（图5）是魏晋时期顾恺之绘制的一幅人物画精品。《女史箴》系西晋张华所著，以历史故事和譬喻、说理方式讲述宫廷贵族妇女应恪守的道德规范，意在讽谏晋惠帝皇后贾氏。因贾氏霸悍，干预朝政甚多，导致后来的“八王之乱”。《女史箴图》原有十二段内容，今存九段，图文配合。其中有历史画，如起首“玄熊攀槛”，赞美汉代冯婕妤在危险时刻挺身而出的无私无畏精神；“道罔隆而不杀”一节可做古代山水画看；还有一些虽不免于对文字的图解，但真实、生动地表现了当时的现实生活情景，人物之间的关系也处理得比较自然。作品反映了早期人物画的水平和顾恺之绘画的特点。正如画史所称，其用笔“紧劲连绵，循环超忽，调整逸易，风趋电疾，意存笔先，画尽意在”。



图5：顾恺之《女史箴图》（局部）绢画作品 晋
来源：大英博物馆

在《女史箴图》中有一部分画面具有明确的含义，仅从画面就能一窥其典故含义。但在修容、卧室以及结尾等片段，虽能感受到画面表现人物动作及相互关系，却难以界

定其表达之具体劝诫内容。在此基础上，只能借助图像右侧文字加以研究整合，去较为完整地分析画面更深层次的内容。那么，从这一角度看，在图像中，文字和绘画就形成了一个完整的相互补充的多模态的图像模式，在画中修容这一部分，通过观察画面可以发现其表现了两位正坐在妆镜前梳妆打扮的优雅淑女，其中一位已然梳好发髻，正在对镜描眉，另一位淑女由侍女服侍正在打扮。本文在《女史箴图》修容一节可以发现，如果仅用图像志的方法进行研究分析，那么得出的结论可能和画家最初设想差距甚远。如果仅从画面的角度分析，本文可能更加注重画面中两位女子的美貌以及优雅动人的气质，而忽略掉画面中对宫中女德的劝诫。由此还必须对图像右侧的文字进行整理，右侧文字为：“人咸知修其容，莫知饰其性。性之不饰，或愆礼正。斧之凿之，克念作圣。”

（图6）由此可见，仅从图像的角度来分析画面很可能造成分析结果的误差，只有基于文字与画面相互结合才能够确认画面的具体含义，才能够发现《女史箴图》中更深层次的“铸铜为鉴，整饰容颜”的自我反观的含义。因此，本文在对《女史箴图》的研究中必然要使用多模态分析的方法来探究画面深层之含义与画面各要素的相互关系。



图6：顾恺之《女史箴图》（局部）绢画作品 晋
来源：大英博物馆

3.2 《女史箴图》视觉语法分析

3.2.1 互动意义

在视觉语法的研究中，互动具体强调图像与观者之间的相互关系，其中可分为接触与旁观两种类型。在具体分析《女史箴图》时，可以确切地发现画面中九段故事情节的主体人物并未注视画外，未与观者形成目光接触。在每一故事情节中，人物彼此相望或通过相互位置构成画面内部的一种联系。那么从这一角度来说，整幅画面符合旁观模式。在旁观模式中，观者也就是艺术欣赏者完全以第三人称的角度来分析画面，这样也能够在不和画面中的故事情节进行直接接触的基础上而达到更为客观的一种审视。站在画家顾恺之的角度来看，其塑造的画面符合魏晋时代对女性的礼仪要求，是一种礼仪的形象化，是规则的具体化。在《女史箴图》产生的那个时代背景下，女性的礼仪规范是客观存在的，是不以个人意志为转移的。因此，作为观者无须与画面人物情节进行交流，通过第三人称的旁观可达到具体的礼仪规劝效用。

氛围就是指图像中色彩所构建的感情基调。在本文框架中，将具有色彩的图像称之为直接激活，将黑白图像称之为间接激活，其中在直接激活中又可从色度、色调和自然度来进行分析。在《女史箴图》中，虽然画面色彩类别较为单一，但其具有明显的色彩倾向。从色度来看，画面色彩类别不多，但以红黑二色为主基调的画面虽历经千年而依然保持鲜亮。从这一方面来说，鲜亮的画面色度也能够更好地建构一种规劝后宫妇女从良尚善的从属于男性的女性礼仪空间，从色度上拉近观者与画面的互动关系。再从画面色调来看，其明显属于暖色调。《女史箴图》是规劝女子德行的一种具体的、形象的显现，究其本质依然是一种超我、自我对女性本我的一种道德理性的压抑，在画面中采取以红色为主的暖色调则更能够与规劝对象的女性产生亲和力，使理性冷酷的规则显示出更多的温度，以达到图像的礼仪规劝目的。最后从色彩的自然度来分析，画面中人物服饰、发饰等符合魏晋时期的潮流，头发、男性胡须、冠多用黑色进行表现，女性的头饰、飘带、衣袂则多用红色（图6），画面中的对色彩自然度表现形式也更贴合自然的真实状态，使观者能够通过画面将规

劝礼仪与自身联系起来。

3.2.2 再现意义

在再现意义层面上，主要研究不同图像之间或同一图像中不同部分之间的联系，是分析图像之间的各个小的组成部分如何构建图像的视觉过程。这一部分主要从事件关系和背景关系两部分来进行分析。

从画面图像的事件关系来看，又可细分为展开和投射两个方面。在《女史箴图》中，现存的九个部分以左右顺序被排列在画卷之上，分别从不同方面对女性进行道德劝诫。在画中除却冯婕妤与班婕妤两部分为史实故事之外，其余七个部分都为女性道德规范的虚拟故事情节，由此可见画面中的九个部分并非以时间发展的先后顺序进行展开的事件关系，而是将不同的故事情节同时绘制在长卷之上，属于展开系统中的同时模式。画面上的九个部分通过共时性将现实和理想中的内容一并展示出来，通过理想中的礼仪规范来和现实故事情节相互作用。当理想照进现实，理想就和现实中的故事一道共同规范着一个女性的礼仪世界。再从投射的方面来看，图像的投射可分为真实投射和想象投射。和上文提到的一致，除却冯婕妤与班婕妤两部分之外另七个部分皆为表现礼仪规范的理想中的人物与情节，所以在《女史箴图》中，分别使用了投射中真实和想象的两种方式。在画面中表现的是一个从不同角度对女性进行规劝的礼仪空间。对于画家来说，历史上有明确记载的故事更容易表现也更贴近女史箴言的含义，那么在历史上没有明确故事依据的情节，画家主要使用了艺术想象的手法来进行创作。针对每一则箴言中最为关键核心的部分来进行艺术想象并将其以图像的方式进行表现。画家在进行艺术想象的过程其实也是在追求画面情节化、画面效果典型化、理想化的过程，将文字的劝诫上升到理想的高度，并使用艺术形象表现出来，使规劝女性的规则具有更为广泛的、一般的约束力。那么，这样就在画面中通过真实投射和想象投射两种模态共同构建了真实和想象两个维度统一于一体的礼仪空间。

第二，从背景关系的角度来分析《女史箴图》。背景关系主要通过分析视觉图像中

各部分图像连续性和具体变化来确定图像系统的视觉建构过程。在这个部分中分为相同视角、不同视角和无视角三个模块。在《女史箴图》中可以发现整个画面以人物的营造为主，在人物之外通过不同器物、景物的描写构建了一个较为概括的背景空间。通过分析画面，可以将整个画面的背景分为三个类别：其一为室外背景空间，其二为室内背景空间，其三为虚拟空间。例如，在画面第二段班婕妤辞谢汉成帝同辇这一部分明显为室外背景，画面第五段卧室通过床及帷幔的刻画明显表现了一个室内背景（图7），又如画面第七段欢不渎，宠不专这一部分以人物为主要表现对象，构成了一个模糊的虚拟空间。整个画面通过这三种不同的背景空间处理方式，构建了一个从室内到室外乃至到虚拟世界的全方位无死角的画面礼仪劝诫空间，并以此进行展开。画面中也就通过这样的背景建构方式来进一步暗示女性要时刻注意个人言行举止，时刻以女性的行为规范来劝诫要求自己。

以上就针对画面的事件关系和背景关系两个部分来对《女史箴图》进行了再现意义上的具体分析，进一步探究画面各个部分的相互关系，以此建构出视觉图像的视觉过程。



图7：顾恺之《女史箴图》（局部）绢画作品 晋
来源：大英博物馆

3.2.3 构图意义

在构图意义中本文将对版面布局、取景和显著性三个模块来进行分析。首先对版面布局模块进行解构，这一模块主要研究图像与文字之间的相互关系。在版面布局模块中分为融合与互补两个关系。融合是指在画面

中图像与文字两者相互融合，共同作用；而互补则指图像与文字互相独立，分别占据不同的空间。在《女史箴图》中除却画面的图像部分之外，还有和图像相互补充解释的文字部分，通过每一段图像右侧简短的文字说明能够在最大程度上对图像进行意义上的补充。文字说明全部都出现在每一段画面的右侧，并且文字和图像之间并未隔有较大空间。因此，从画面的整体来看两者属于融合模态；其次从画芯之外的引首、拖尾来看，其并不属于画面的主体，在画面主体之外对女史箴图进行进一步的补充，那在这一方面来看，画外部分的文字系统与画面内部就形成了一种互补关系。在《女史箴图》中，通过图像与画内文字、画外文字的融合与互补，共同构建了一个融合画内画外多模态的女性礼仪空间。本节主要来研究图像与文字是如何通过融合来构建画面。可以假设不考虑画面图像与文字的多模态构建，仅从图像的角度来对画面的第四和第五段进行分析，在这一过程中就极易出现词不达意的尴尬。在画面的第四段修容这一节，如果不对画面右侧的文字进行分析研究往往就会陷入对画中女性翩翩优美的身姿的欣赏，而全然不顾画面所传达的训诫含义。只有在对画面右侧的文字内容进行分析之后，将文字与画面相统一才能够尽量还原画面所表现的原始意义。再来分析画面的第五段卧室场景，这一段集中表现了一男子正坐在床榻边缘和处于床榻内部的女性进行沟通的情节。如仅从图像的角度来对其进行分析，就可得出结论：这一段内容表现的是夫妻之间私生活，其中男子正要脱鞋上床或正要穿鞋下床。那么，这样对画面的分析与画作原意之间就产生了偏颇，只有将《女史箴图》纳入多模态的分析之中才能更好地还原其本意。由此，在分析画面之后，还需结合右侧“出言其善，千里应之；苟违斯义，同衾以疑”（巫，2019）的文字说明（同上图3）。那么通过此分析就可以得出和上文完全不同的结论：通过同衾表现一对夫妻的伦理关系，在此基础上进一步强调妻子在和丈夫讲话时应注意言辞得体。

其次我们对图像中取景模块进行分析。

取景模块则进一步分析画面内部各部分图像是否在某种意义上具有所属关系，如画面具有实际分割框架或分割线条那就具备取景模块，并通过这种分割关系来判断画面各部分连接或者隔断的关系。在《女史箴图》的九段图像中，虽没有明确的线条形式进行分割，但通过画面中的文字有序地将画面分为不同的相互独立的九个部分，并且通过这九个部分地相互隔断构成了劝诫女性规范的画面效果（图8）。在显著性模块则指画面各元素吸引观看者目光的不同程度。具体来说则是指诸元素被放置在前景或背景，运用不同的亮度、相对尺寸等吸引观众注意力的不同程度。在整个画面中，由于绘画内容相对简单，以人物间的简单组合进行表现，所以其显著性更为突出。画家将每一段的主体人物集中表现在各部分的中心位置，以便在有限的画卷空间中使观者把握到画面所传达的主要思想。其次通过画面中色块的运用能够进一步增强画面主体人物效果。如将人物头发处理为黑色块，则能够使人物与画面背景中的淡色拉开差距。由于整个画面的目的是规劝女性，由此女性角色的塑造相较于男性来说也更为丰富。例如在整个画面中对女性的衣着、头饰、飘带的塑造花费了较大的功夫，也更突出了在这样一个规劝女性的画卷空间中，女性作为被劝诫主体的核心地位。

以上就针对画面的版面布局、取景和显著性三个部分来对《女史箴图》进行了构图意义上的具体分析，进一步探究画面中图像与文字、各部分所属关系，以及这些元素如何在画面中进行显著的问题。

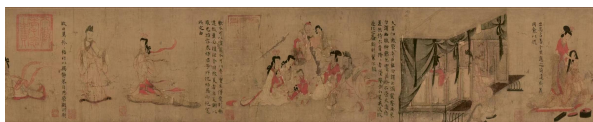


图8：顾恺之《女史箴图》（局部）绢画作品 晋
来源：大英博物馆

4 结论

多模态视觉语法的研究方法已经成为最近的一大研究热点，其通过对图像中多种

模态的综合研究来进一步分析出构成画面的各个要素的相互关系以及将画面不同要素串联起来的图像语法。在对图像进行互动意义、再现意义和构图意义的研究基础之上，可以构建画面图像的有别于传统的分析结论。这一探索在理论上为构建出适合中国人物画的多模态语言的研究框架作出了可行性研究基础，并以顾恺之《女史箴图》为例，使用本文的多模态视觉语法的研究框架来做出进一步分析，探析本框架的适用性。经过以上的基础性研究，以《女史箴图》为例，可得出相关的实际意义：只有在使用多模态视觉语法的研究基础上，才能够更为准确地分析出画面的深层次的内容，并且本文的视觉语法框架也可以在《女史箴图》外的其他中国人物画作品中使用。针对目前这一领域的研究来看，仍然具有一定的局限性，有关中国画的研究案例较少，并且缺乏相对完善的多模态分析结构。在未来研究中还应该结合相应的中国画作品，以具体案例出发，在基础性研究中建立完善的中国画多模态分析语法结构。

参考文献

- Feng, D. Z. (2015). New development of visual grammar : a framework for visual narrative analysis based on picture books. *Foreign language education*(5):23-26.
- 冯德正.(2015).视觉语法的新发展：基于图画书的视觉叙事分析框架. *外语教学* (5):23-26.
DOI:10.16362/j.cnki.cn61-1023/h.2015.03.005
- Feng, D. Z. (2017). Basic Questions of Multimodal Discourse Analysis. *Journal of Beijing International Studies University*(3):4.
- 冯德正.(2013).多模态语篇分析的基本问题探讨. *北京第二外国语学院学报*(3):4.
DOI 10.12002/j.bisu.095
- Halliday, M.A. K. (1978). *Language as Social Semiotic: The Social Interpretation of Language and Meaning*. London: Edward Arnold.89-138.

Kress, G., & van Leeuwen, T. Reading Images: The Grammar of Visual Design. London: Routledge, 1996.

途径与发展前景. 外语研究(02), 1-8.
DOI:10.13978/j.cnki.wyj.2012.02.006.

Li, H. J. (2013). Multimodality research approaches and research fields. Journal of Xi'an International Studies University(3):21.
李华兵.(2013).多模态研究方法和研究领域. 西安外国语大学学报(3):21.
DOI:10.16362/j.cnki.cn61-1457/h.2013.03.012.

免责声明

所有出版物中包含的声明、观点和数据仅代表个人作者和贡献者，而非JGAS和/或编辑。JGAS和/或编辑对因内容中提及的任何想法、方法、说明或产品而造成的任何人身伤害或财产损失不承担任何责任。

Painter, C., Martin, J., & Unsworth, L. Reading Visual Narratives: Image Analysis of Children's Picture Books. London: Equinox, 2013. 12-56.

Wu, H. (2019). "Women's Space" in Chinese Painting. Shanghai: Life-reading-Xinzhi Sanlian Bookstore. Shanghai: SDX Joint Publishing Company.

巫鸿.(2019).中国绘画中的“女性空间”.上海:生活·读书·新知三联书店.

Xiao, R. Z. (2017). Functional Meaning Analysis of Chinese Painting from the Perspective of Multimodality—A Focus on a Lotus Painting by Huang Yongyu. Journal of Guangzhou University (Social Science Edition)(5):84.

肖瑞珠.(2017).多模态视角下国画的功能意义分析——以黄永玉的一幅荷花国画为例. 广州大学学报(社会科学版)(5):84.

URL: <https://xb.gzhu.edu.cn/skb/CN/Y2017/V16/I5/84>

Zhu, Y. S. (2007). Theoretical foundations and research methods of multimodal discourse analysis. Journal of Foreign Languages (05), 82-86.

朱永生.(2007).多模态话语分析的理论基础与研究方法. 外语学刊(05), 82-86.

DOI:10.16263/j.cnki.23-1071/h.2007.05.034.

Li, Z. Z., & Lu, D. Y. (2012). Multimodal semiotics: Theoretical foundations, research approaches and development prospects. Foreign Language Studies (02), 1-8.

李战子、陆丹云.(2012).多模态符号学:理论基础,研究